



CONFEX

KONFIGURATOR SPRZĘTOWY
SYSTEMÓW ALARMOWYCH SATEL

INSTRUKCJA OBSŁUGI

GDAŃSK, 2020

Satel[®]
MADE TO PROTECT

SPIS TREŚCI

WPROWADZENIE	4
NAJWAŻNIEJSZE FUNKCJE KONFIGURATORA.....	4
WYMAGANIA SYSTEMOWE PROGRAMU.....	5
SKĄD POBRAĆ CONFX?.....	5
INSTALACJA KONFIGURATORA.....	6
URUCHOMIENIE INSTALATORA.....	6
AKTUALIZACJA CONFX	7
KONFIGURACJA PROGRAMU	9
URUCHOMIENIE CONFX	9
USTAWIENIA KONFIGURATORA	10
EKSPORTOWANIE CENNIKA.....	11
IMPORTOWANIE CENNIKA	12
TWORZENIE NOWEGO PROJEKTU	13
ZAPISYWANIE I OTWIERANIE PROJEKTÓW	16
ZAPISYWANIE PROJEKTU	16
WCZYTYWANIE PROJEKTU.....	16
OKNO PROJEKTU.....	17
MENU BOCZNE W OKNIE PROJEKTU	17
MAPA KONDYGNACJI/OBSZAR ROBOCZY	18
WIDOK PEŁNOEKRANOWY	18
WYŚWIETLANIE SIATKI.....	18
ZMIANA SKALI	19
ZMIANA ROZMIARU I PRZESUWANIE OBSZARU ROBOCZEGO/MAPY	21
DODAWANIE ELEMENTÓW SYSTEMU ALARMOWEGO DO PROJEKTU	22
DODAWANIE JEDNORAZOWO WIĘKSZEJ LICZBY OBIEKTÓW.....	24
OPEROWANIE OBIEKTAMI NA MAPIE/OBSZARZE ROBOCZYM	25
IKONY	25
DODAWANIE OSTATNIO UŻYTEGO OBIEKTU	26
USUWANIE OBIEKTÓW Z MAPY.....	26
PRZESUWANIE IKON	27
GRUPOWANIE IKON.....	28
ZMIANA WIELKOŚCI IKON.....	30
WYŚWIETLANIE OPISU I DANYCH TECHNICZNYCH URZĄDZEŃ	31

KONFIGUROWANIE SYSTEMU ALARMOWEGO	32
UMIESZCZANIE URZĄDZEŃ W OBUDOWIE.....	32
USUWANIE URZĄDZEŃ Z OBUDOWY.....	35
WYŚWIETLANIE WYBRANYCH ELEMENTÓW SYSTEMU	35
WALIDACJA POPRAWNOŚCI SYSTEMU	36
BILANS PRĄDOWY	36
KOSZTY	38
KOSZTY SYSTEMU	39
ELEMENTY DODATKOWE	40
CENNIK	41
STREFY	42
DOKUMENTACJA	44
SKRÓTY KLAWISZOWE	46
MENU GŁÓWNE	46
-- PLIK ▶	46
-- WIDOK ▶	46
-- POMOC ▶	46
-- PANEL ROBOCZY/MAPA ▶	46
-- DODATKOWE SKRÓTY ▶	47

WPROWADZENIE

Konfigurator sprzętowy CONFX to narzędzie przeznaczone dla instalatorów. Program ułatwia projektowanie profesjonalnych systemów alarmowych SATEL.



NAJWAŻNIEJSZE FUNKCJE KONFIGURATORA

1. Tworzenie i edycja projektów systemów alarmowych:

- projektowanie systemu na bazie planów obiektu przygotowanych w formacie: JPG, JPEG, BMP, PNG, GIF, TIF, TIFF, PDF
- dodawanie i edycja kondygnacji w obiekcie
- możliwość rozmieszczania na planie urządzeń systemu alarmowego
- możliwość zaprojektowania systemu alarmowego opartego na określonych rodzinach central (INTEGRA, VERSA lub PERFECTA)
- możliwość przeglądania urządzeń dostępnych dla wybranej rodziny central (blokowanie funkcji dodawania urządzenia, gdy nie ma możliwości jego podłączenia do tworzonego systemu ze względu na brak współpracy z wybraną centralą)
- prezentacja funkcjonalności systemu na podstawie urządzeń przypisanych do stref
- możliwość zapisania projektu i jego edycji po ponownym uruchomieniu Konfiguratora.

2. Kalkulacja bilansu prądowego urządzeń wykorzystanych w projekcie:

- możliwość wyboru kryteriów wartości zliczania zużycia prądu
- kalkulacja całkowitej pojemności akumulatorów potrzebnych do zasilenia systemu alarmowego
- opcja informowania użytkownika o przekroczeniu wydajności zasilaczy.

3. Wycena kosztów systemu alarmowego:

- sprawdzanie aktualnych, sugerowanych przez producenta cen netto urządzeń dostępnych w konfiguratorze
- dodawanie własnych elementów do oferty, takich jak np. okablowanie, koszt montażu, koszt pierwszego serwisowania
- nadawanie własnym elementom: nazw własnych, liczby sztuk, jednostek miar, cen netto
- indywidualne ustalenie: narzutu, stawki rabatu i podatku VAT do poszczególnych pozycji kosztorysu.

4. Generowanie ofert projektów systemów alarmowych zawierających m.in.:

- plan obiektu oraz rozmieszczenia urządzeń
- opis i dane techniczne urządzeń w systemie
- bilans prądowy systemu
- ceny wybranych urządzeń
- finalnej oferty dla Klienta końcowego

Możliwość zapisania oferty i jej edycji po ponownym uruchomieniu Konfiguratora.

5. Drukowanie ofert.**6. Szczegółowa pomoc umożliwiająca pełne wykorzystanie możliwości Konfiguratora.****WYMAGANIA SYSTEMOWE PROGRAMU**

- Komputer z systemem operacyjnym MS Windows 7 (x86, x64) lub nowszym.
- Procesor Intel Pentium 4 lub nowszy.
- Minimum 512 MB pamięci RAM.

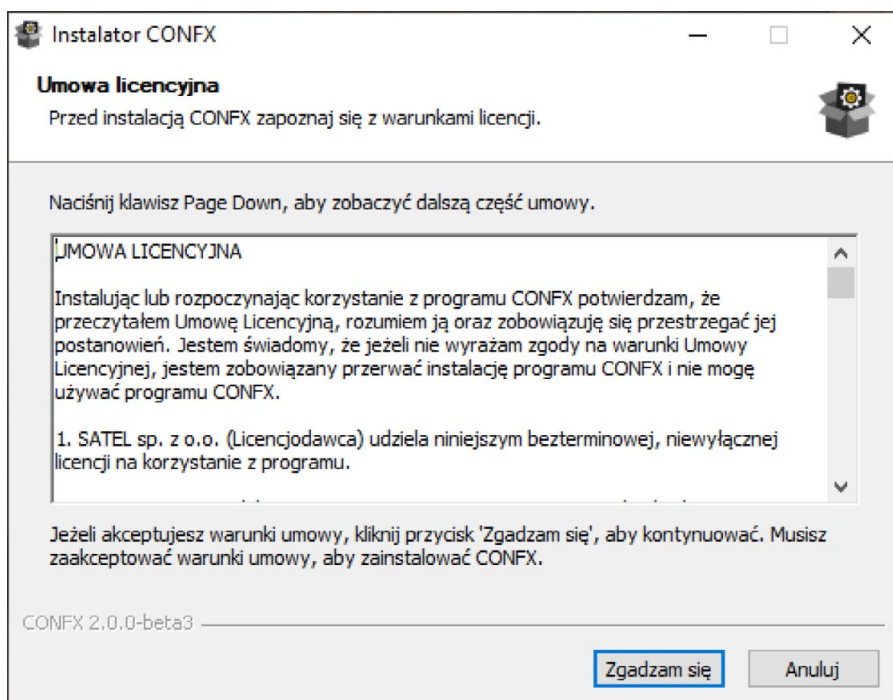
SKĄD POBRAĆ CONFX?

Program dostępny jest po zalogowaniu się na stronę WWW firmy SATEL, pod adresem:
<https://support.satel.pl/konfigurator.php>

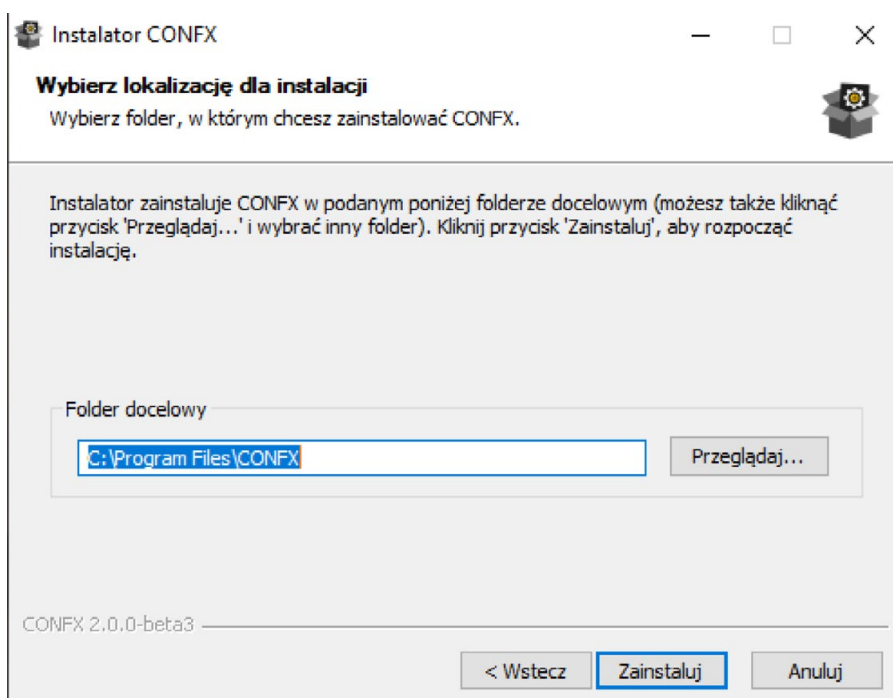
INSTALACJA KONFIGURATORA

URUCHOMIENIE INSTALATORA

Dwukrotnie kliknij na ikonę **CONFX.exe**. Pojawi się okno instalatora oraz warunki umowy licencyjnej.



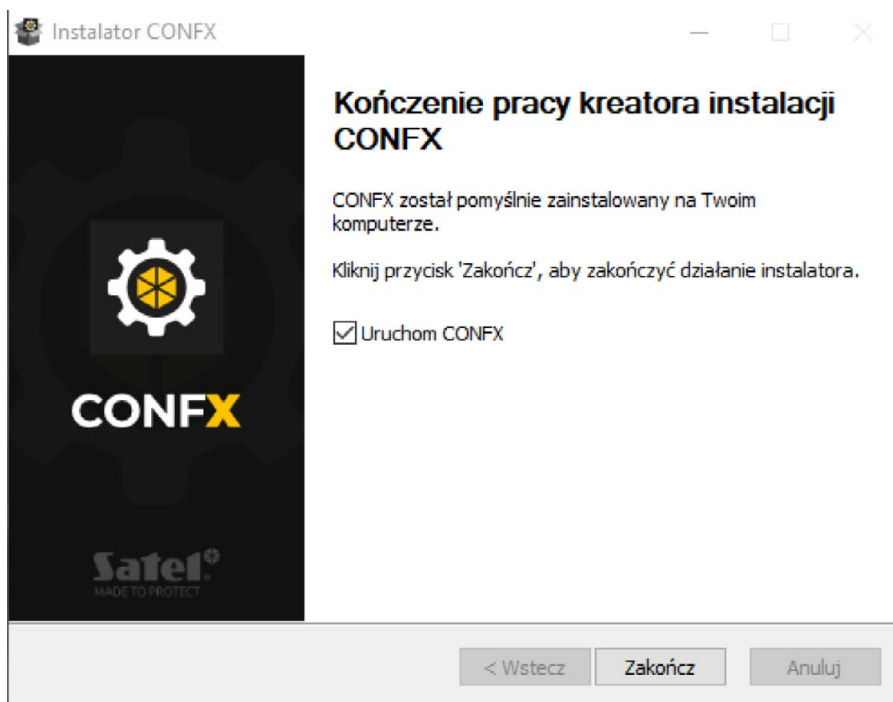
Po zapoznaniu się z warunkami umowy licencyjnej wybierz **Zgadzam się**, by przejść do dalszej części instalacji.



Wskaż folder instalacyjny na dysku, a następnie wybierz **Zainstaluj**.

Instalator rozpocznie kopiowanie plików do wskazanego folderu instalacyjnego.

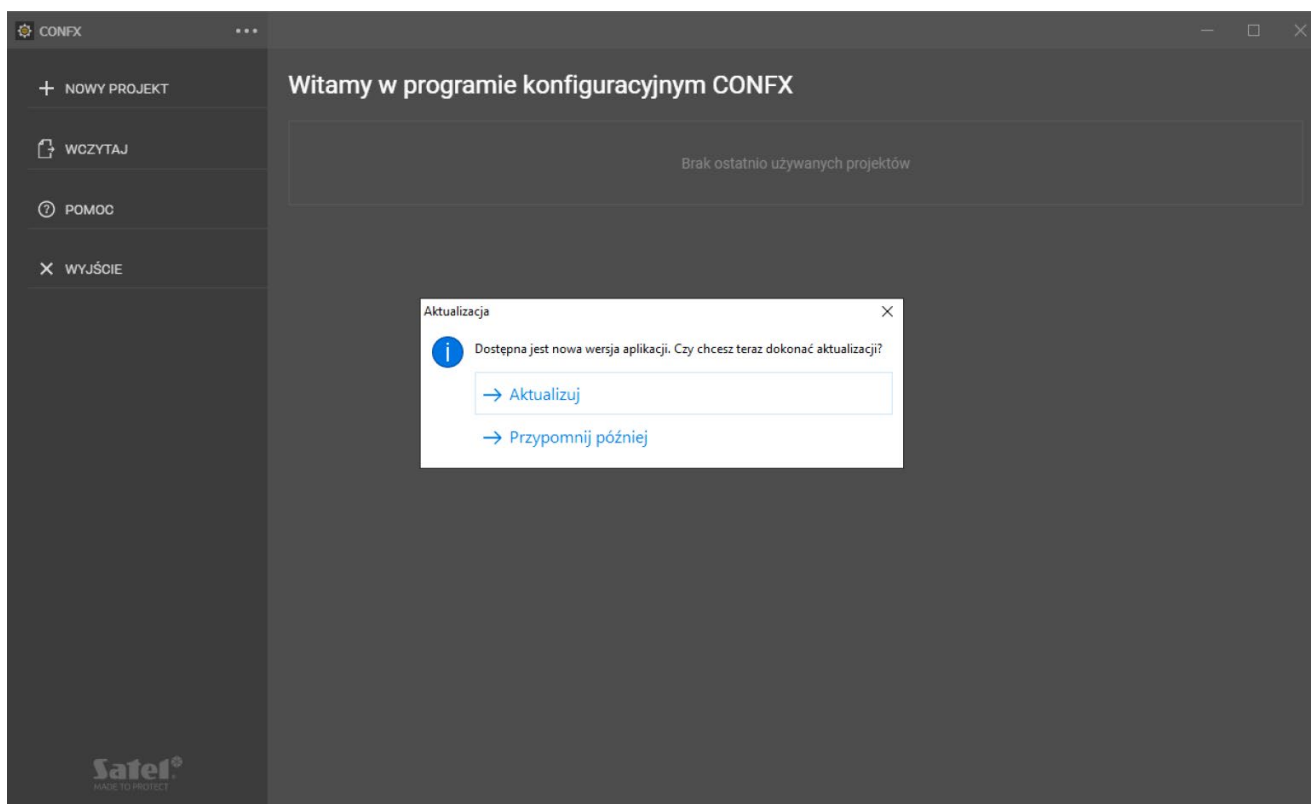
Po zakończeniu procesu kopiowania plików pojawi się okno z informacją o prawidłowym przebiegu instalacji.



Jeżeli chcesz od razu przejść do programu, zaznacz opcję *Uruchom CONFX* i wybierz **Zakończ**.

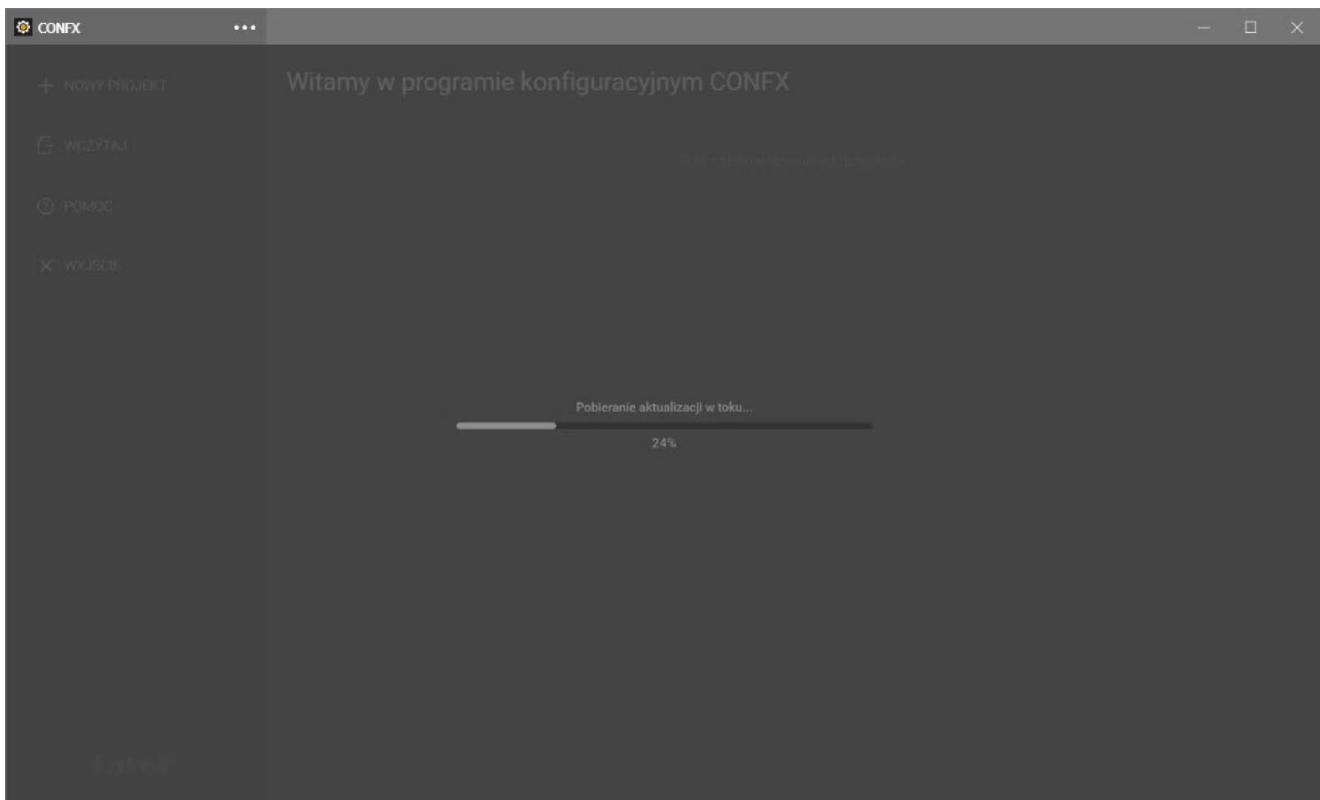
AKTUALIZACJA CONFX

W trakcie uruchamiania program automatycznie sprawdza, czy istnieje nowsza wersja konfiguratora. Jeżeli tak, wyświetlony zostanie komunikat o dostępnej aktualizacji.



Wybierz → **Aktualizuj**, by rozpocząć pobieranie i instalację aktualizacji, lub wybierz → **Przypomnij później**.


Jeżeli wybrałeś opcję → **Aktualizuj**, program rozpocznie automatyczne pobieranie aktualizacji.



Po zakończeniu pobierania instalator uruchomi proces szybkiej instalacji nowej wersji. Na koniec wyświetli się okno z informacją o prawidłowym przebiegu instalacji oraz opcją *Uruchom CONFEX*.





KONFIGURACJA PROGRAMU

URUCHOMIENIE CONFX

Uruchom konfigurator dwukrotnym kliknięciem ikony  CONFX.exe. Po otwarciu konfiguratora pojawia się okno powitalne programu.



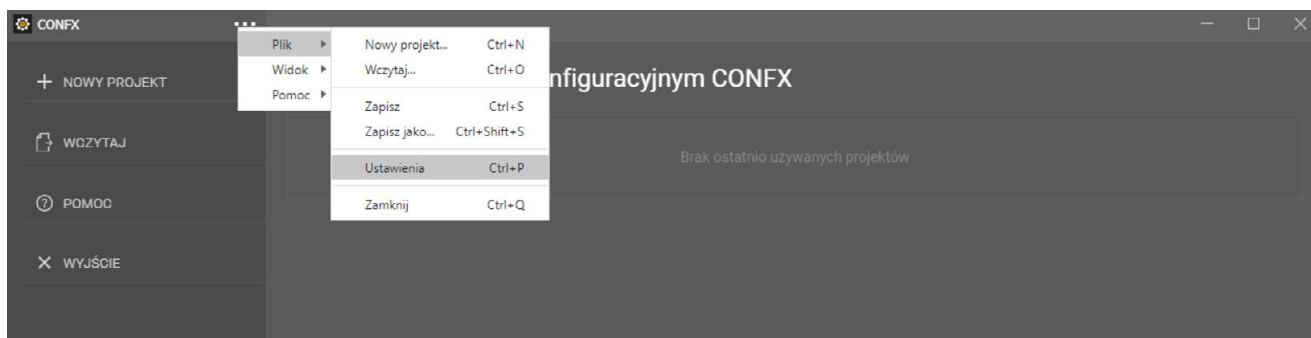
W menu bocznym, po lewej stronie okna, wybierz jedną z czterech opcji:

 NOWY PROJEKT	Tworzenie nowego projektu.
 WZYSYTAJ	Otwarcie zapisanego projektu.
 POMOC	Instrukcja obsługi programu.
 WYJŚCIE	Zakończenie pracy konfiguratora.

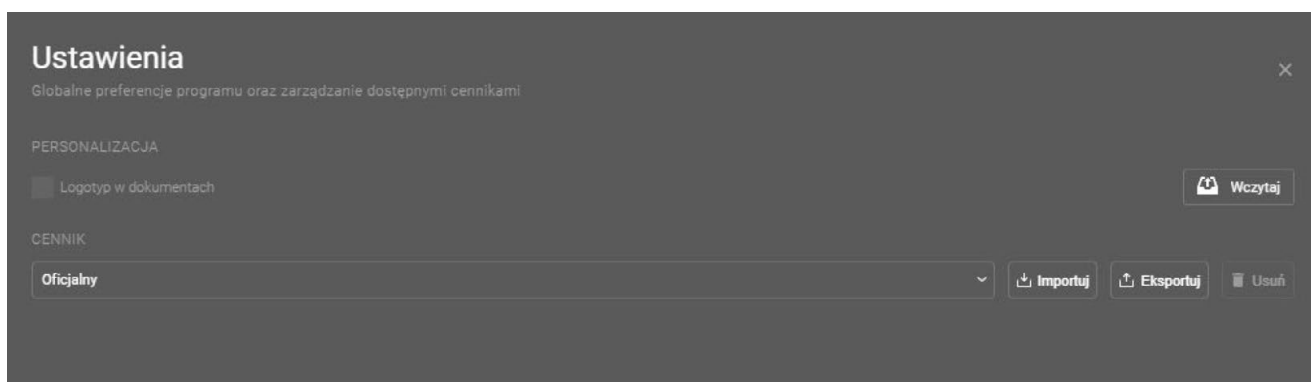
USTAWIENIA KONFIGURATORA


W oknie programu kliknij menu , wybierz **Plik**, a następnie **Ustawienia**.

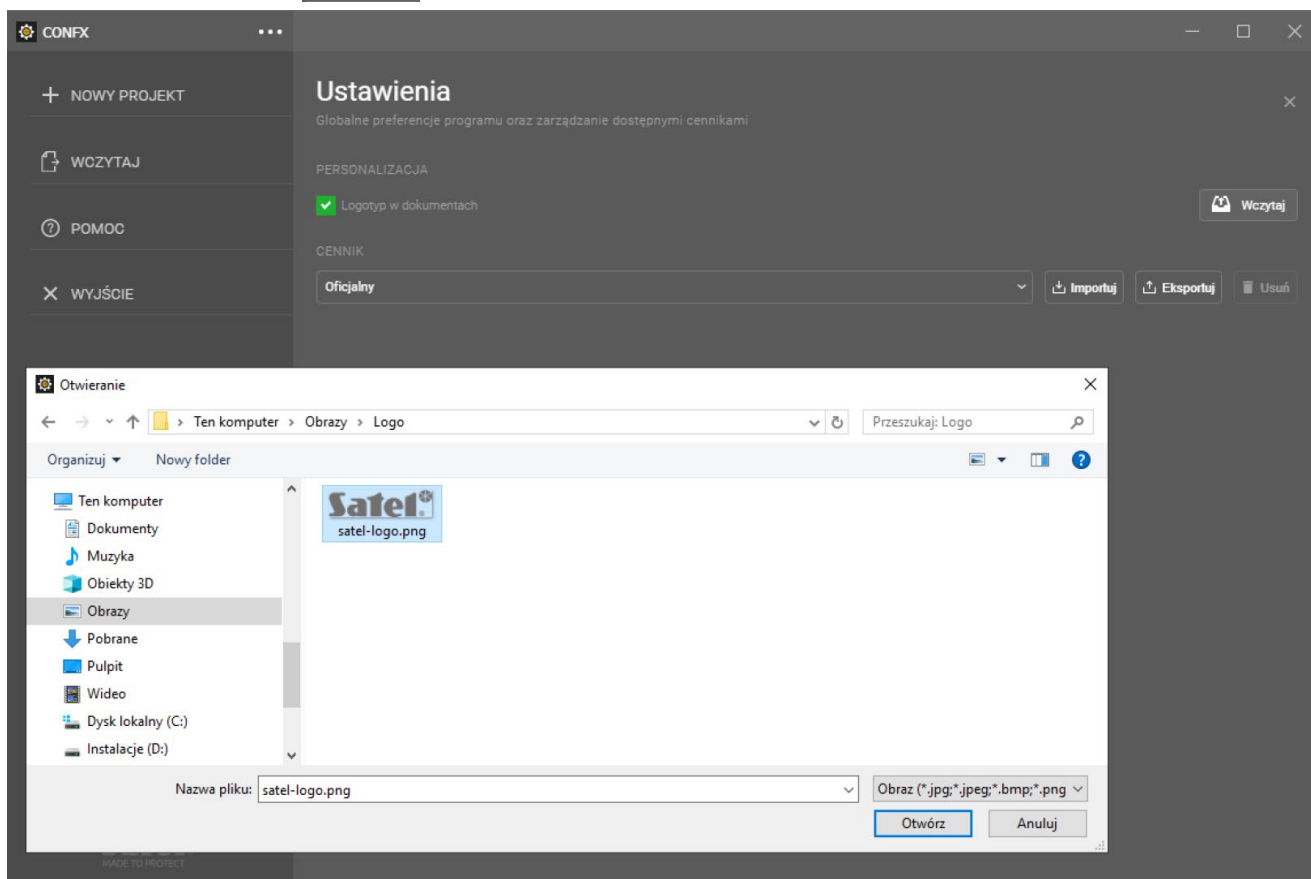
Alternatywnie możesz skorzystać ze skrótu klawiaturowego **Ctrl+P**. [Patrz: „[SKRÓTY KLAWISZOWE](#)”]



Otworzy się panel **Ustawienia**.



W sekcji **PERSONALIZACJA** zaznacz pole **Logotyp w dokumentach**, jeśli planujesz umieszczenie logotypu na kartach projektu. Następnie kliknij  i wybierz przygotowany plik graficzny z logotypem.



Poniżej znajduje się pole **Dane instalatora** w dokumentach. Zaznacz je, jeśli w dokumentacji (w stopce i na stronie tytułowej) chcesz umieścić następujące dane: *Imię i nazwisko, Firma, Nr tel., E-mail, WWW*.

PERSONALIZACJA

Logotyp w dokumentach

Dane instalatora w dokumentach

INSTALATOR

Imię i nazwisko

Firma

Nr tel.

E-mail

WWW

Przejdź do sekcji **CENNIK**.

W konfiguratorze CONFX dostępny jest oficjalny cennik produktów SATEL. Program umożliwia jego eksport do pliku w formacie CSV (.csv), a także import z formatów: CSV (.csv), Microsoft Excel (.xlsx, .xlsb, .xls) oraz OpenOffice Calc (.ods).

EKSPORTOWANIE CENNIKA

Wybierz . W otwartym oknie wpisz nazwę pliku, a następnie **Zapisz**.

Przed przystąpieniem do wgrania cennika należy upewnić się, czy został on właściwie sformatowany.

Pliki: CSV (.csv), Excel (.xlsx, .xlsb, .xls) lub Calc (.ods) powinny zawierać tabelę z następującymi elementami:

- kolumna z symbolem urządzenia
- kolumna zawierająca cenę (liczba).

Opcjonalnie tabela może zawierać również kolumnę z jednostkami. Należy jednak pamiętać, że konfigurator wczyta całość, jako liczbę. Kolumny nie muszą mieć nagłówków.

Uwaga! W plikach CSV elementy w kolumnach muszą być oddzielone od siebie średnikiem ";"


Nazwa urządzenia	Cena	Jednostka
Element 1	250,00	1
Element 2	320,56	1
Element 3	1200,00	1

Przykładowa tabela w plikach programów:
Excel (.xlsx, .xlsb, .xls) oraz Calc (.ods).

```
Nazwa urządzenia;Cena;Jednostka
;;
Element 1;250;1
Element 2;320,56;1
Element 3;1200,28;1
```

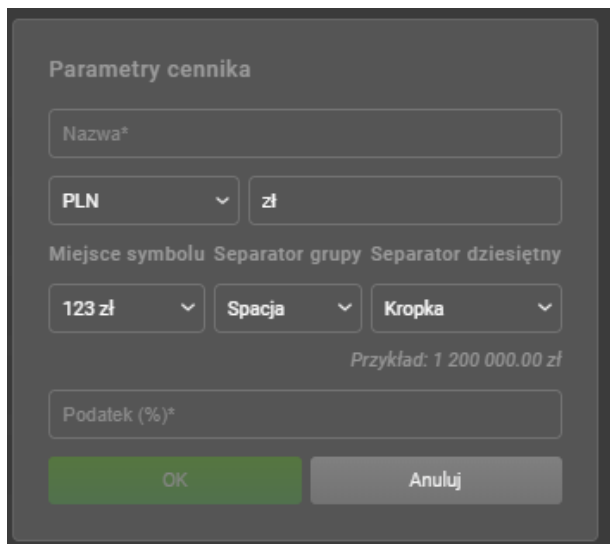
Przykładowy zapis tabeli w pliku CSV (.csv).

IMPORTOWANIE CENNIKA

Aby wgrać własny plik cennika do projektu, kliknij  .

W oknie zaznacz właściwy plik i wybierz **Otwórz**.

Na tle panelu **Ustawienia** pojawi się okno **Parametry cennika**.



Parametry cennika

Nazwa*

PLN zł

Miejsce symbolu Separator grupy Separator dziesiętny

123 zł Spacja Kropka

Przykład: 1 200 000.00 zł

Podatek (%)*

OK Anuluj

W polu *Nazwa** wpisz nazwę cennika.

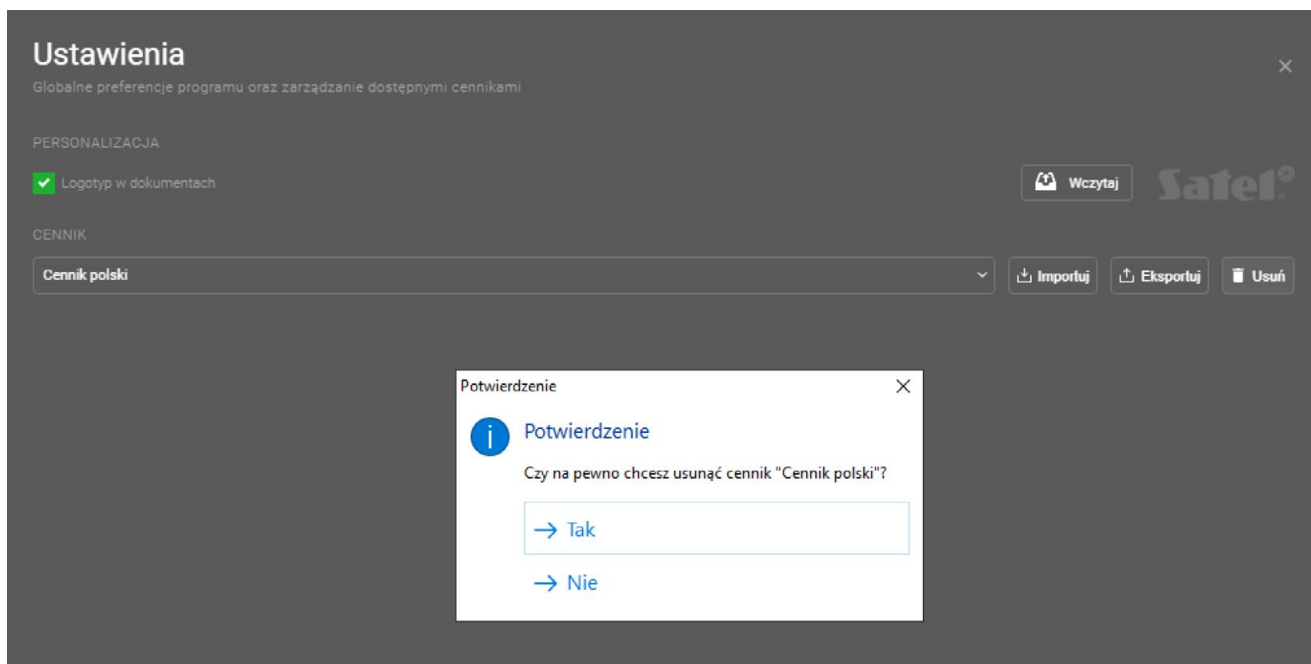
Następnie wybierz walutę z listy.

Z rozwijanej listy *Miejsce symbolu* wybierz sposób zapisu waluty. Jeśli zachodzi taka potrzeba możesz dodatkowo zdefiniować *Separator grupy* (np. spacja) oraz *Separator dziesiętny* (np. kropka, przecinek) – w zależności od standardu zapisywania waluty w danym kraju.

W polu *Podatek (%)** podaj wartość podatku w procentach. Wybierz **OK**.

Wysokość podatku dla każdego urządzenia w systemie będzie można indywidualnie ustalić w panelu **Koszty systemu** [Patrz: „[KOSZTY SYSTEMU](#)”].



Jeżeli chcesz usunąć wybrany cennik z listy, zaznacz jego nazwę, a następnie kliknij  i wybierz **Tak**.






Ustawienia

Globalne preferencje programu oraz zarządzanie dostępnymi cennikami


PERSONALIZACJA

Logotyp w dokumentach  

CENNIK

Cennik polski   

Potwierdzenie

 Potwierdzenie

Czy na pewno chcesz usunąć cennik "Cennik polski"?

→ Tak

→ Nie

TWORZENIE NOWEGO PROJEKTU

Utwórz projekt klikając **NOWY PROJEKT** w menu bocznym programu.
Pojawi się panel **Nowy projekt**.

Nowy projekt

Wprowadź nazwę obiektu oraz określ ilość kondygnacji

Nazwa projektu

USTAWIENIA

Waliduj poprawność systemu

KONDYGNACJE

Nazwa	Bitmapa	Szerokość (px)	Wysokość (px)
Kondygnacja 1	Wczytaj	800	600

CENNIK

Oficjalny

Utwórz

Uzupełnij pole **Nazwa projektu**.

W sekcji **USTAWIENIA** pozostaw zaznaczony lub odznacz parametr: **Waliduj poprawność systemu**.

Gdy funkcja walidacji jest aktywna, konfigurator automatycznie sprawdza:

- kompatybilność urządzeń wprowadzanych do projektu systemu alarmowego,
- ilość niezbędnych wejść i wyjść w urządzeniach (np. w centralach alarmowych),
- obecność modułów niezbędnych do działania wybranych urządzeń,
- bieżącą wydajność prądową.

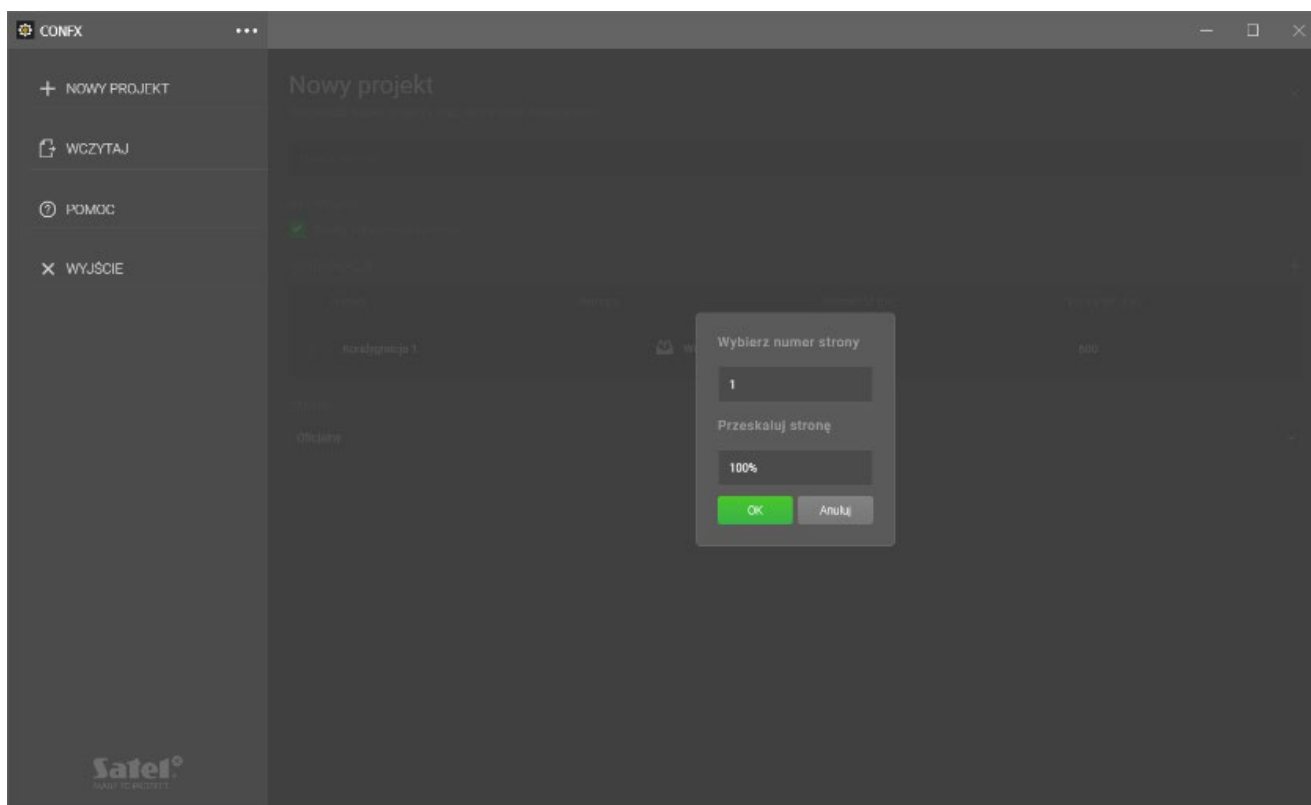
Przejdź do sekcji **KONDYGNACJE**.

W kolumnie **Nazwa** wprowadź nazwę kondygnacji (domyślnie: *Kondygnacja 1*).


W kolumnie **Bitmapa** kliknij , by wgrać plik z mapą kondygnacji.

Konfigurator CONFX obsługuje pliki graficzne w następujących formatach:

- JPG, JPEG, BMP, PNG, GIF, TIF, TIFF – wybrane pliki załączają się i skalują automatycznie
- PDF – w przypadku wielostronicowego pliku graficznego w formacie PDF, reprezentującego zarówno dane bitmapowe, jak i wektorowe, program zapyta w oddzielnym oknie o numer strony, którą chciałbyś załączyć do kondygnacji, oraz wartość procentową do przeskalowania obrazu (patrz screen poniżej). Taka funkcjonalność jest szczególnie przydatna w momencie, kiedy chciałbyś pracować na wybranym fragmencie projektu technicznego. Wybór zbyt dużej wartości skali spowoduje wyświetlenie komunikatu o błędzie: „Nie można przekonwertować obrazu z powodu zbyt dużej skali”. Jeśli przez pomyłkę wprowadzisz nieprawidłowy numer strony, np. zgłosisz żądanie zaimportowania strony 5. z czterostronicowego dokumentu, system wyświetli komunikat o błędzie „Nieprawidłowy numer strony”.



Po wgraniu pliku rozmiary obszaru roboczego będą odpowiadały rozmiarom mapy (w pikselach). Na przykład:

Nazwa	Bitmapa	Szerokość (px)	Wysokość (px)
Parter		2140	3387

Jeżeli nie korzystasz z mapy kondygnacji, możesz ustalić własną wielkość obszaru roboczego (w pikselach).



Aby zdefiniować nową kondygnację w projekcie, kliknij **+** umieszczony w górnym, prawym rogu sekcji **KONDYGNACJE**.
Jeżeli chcesz usunąć kondygnację, wykorzystaj ikonę **🗑️**.

W sekcji **CENNIK** wybierz z listy plik z cennikiem (domyślnie: **Oficjalny**).

Nowy projekt ✕

Wprowadź nazwę obiektu oraz określ ilość kondygnacji

SSWiN_nowy projekt

USTAWIENIA

Waliduj poprawność systemu

KONDYGNACJE +

Nazwa	Bitmapa	Szerokość (px)	Wysokość (px)
🗑️ Parter	🗑️ Parter.jpg ✕	2140	3387
🗑️ Piętro (bez mapy)	🗑️ Wczytaj	2048	1024
🗑️ Poddasze	🗑️ Poddasze.jpg ✕	2097	3151

CENNIK

Cennik_firma

Utwórz

Kliknij **Utwórz**. Na ekranie pojawi się ekran projektu.


ZAPISYWANIE I OTWIERANIE PROJEKTÓW

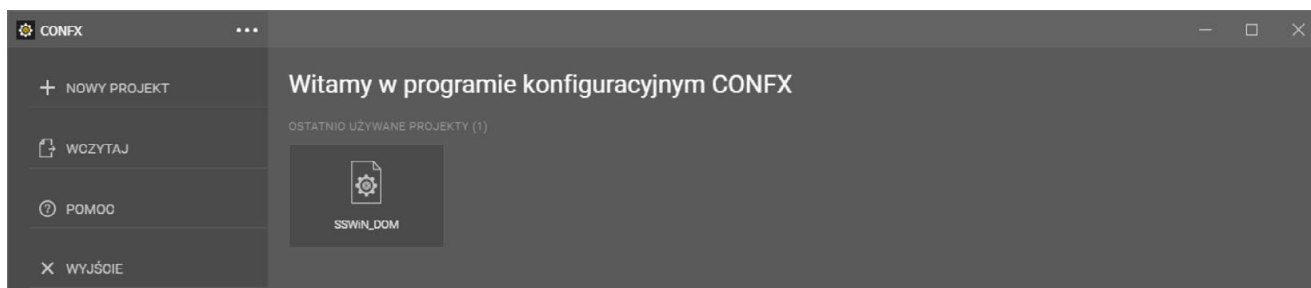
ZAPISYWANIE PROJEKTU


Aby zapisać projekt kliknij , przejdź do podmenu **Plik** ► i wybierz opcję **Zapisz jako** lub **Zapisz**.
Wygodne skróty klawiaturowe: **Ctrl+Shift+S** (*Zapisz jako*) lub **Ctrl+S** (*Zapisz*).

WCZYTYWANIE PROJEKTU

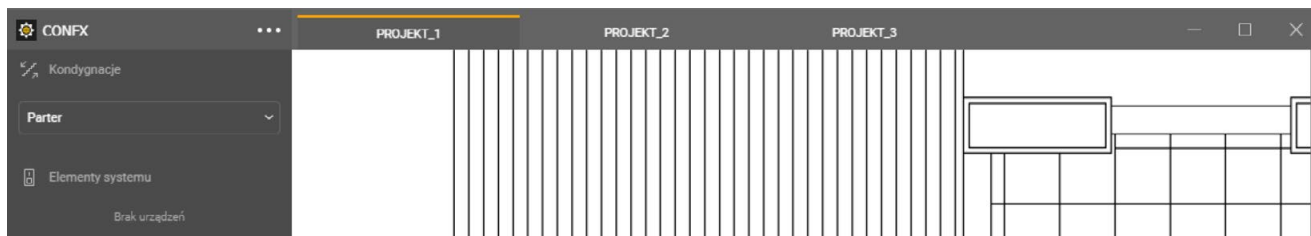
Zapisane wcześniej projekty można otworzyć na kilka sposobów.

1. Po uruchomieniu CONFX wybierz  **WOZYTAJ** w menu bocznym lub kliknij na kafel z nazwą projektu, w sekcji **OSTATNIO UŻYWANE PROJEKTY ()**.



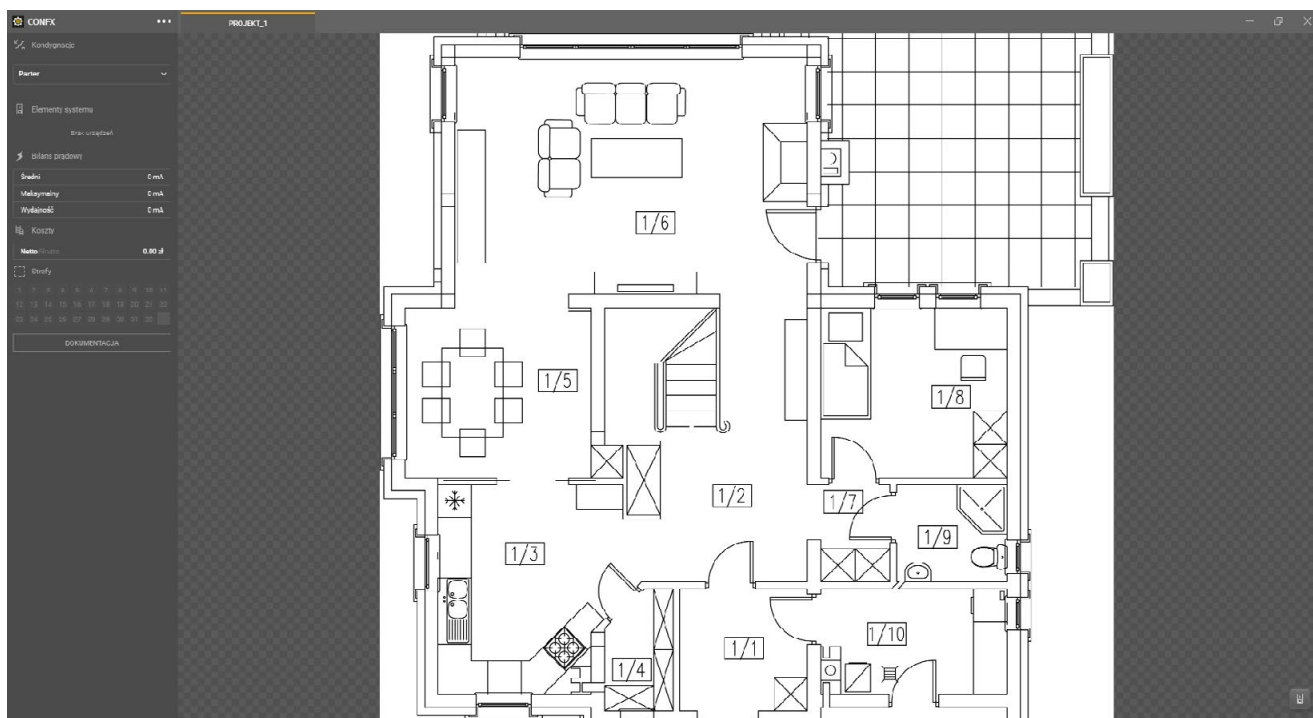
2. Kliknij na ikonę menu , a następnie przejdź do podmenu **Plik** ► i wybierz opcję **Wczytaj**.
Alternatywnie użyj skrótu klawiszowego **Ctrl+O**.

Konfigurator sprzętowy CONFX umożliwia pracę z kilkoma projektami w jednym oknie. Każdy projekt widoczny jest w osobnej zakładce panelu roboczego.



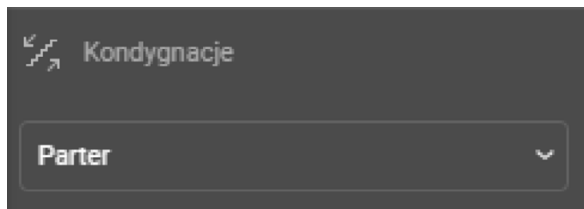
OKNO PROJEKTU

Po utworzeniu lub wczytaniu nowego projektu na ekranie pojawi się okno z menu bocznym (po lewej stronie) oraz panelem roboczym.



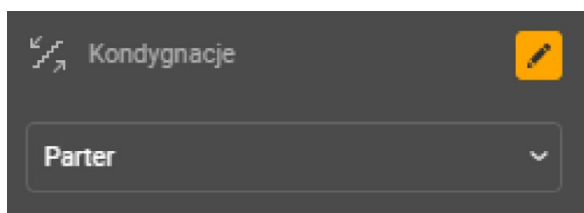
MENU BOCZNE W OKNIE PROJEKTU


Pierwszą sekcję menu bocznego tworzą **Kondygnacje**.



Znajduje się tu lista wszystkich kondygnacji, dodanych w trakcie tworzenia projektu.

Aby zmienić mapę kondygnacji, widoczną w panelu roboczym, rozwiń listę i wskaż odpowiednią nazwę



Skład i nazwy kondygnacji możesz edytować klikając ikonę . Jest ona widoczna po umieszczeniu wskaźnika myszy na belce z nazwą sekcji.

Po kliknięciu pojawi się panel **Edycja kondygnacji**. Kondygnacje można edytować na dowolnym etapie projektu.

Edycja kondygnacji
Zmień ilość kondygnacji, określ ich rozmiar lub wczytaj reprezentujące je bitymapy

Nazwa	Bitmapa	Szerokość (px)	Wysokość (px)
Parter	Parter.jpg	2140	3387
Piętro (bez mapy)	Wczytaj	2048	1024
Podklesze	Podklesze.jpg	2097	3151

MAPA KONDYGNACJI/OBSZAR ROBOCZY

Obszar roboczy/mapa kondygnacji to panel, na którym umieszczane są urządzenia systemu alarmowego.

WIDOK PEŁNOEKRANOWY

Kliknij przycisk menu **☰**, a następnie przejdź do podmenu **Widok ▶**. Wybierz opcję **Pełny ekran**. Okno aplikacji wyświetli się na pełnym ekranie, zwiększając widoczność i czytelność mapy/obszaru roboczego. Widok pełnoekranowy dostępny jest również pod klawiszem funkcyjnym **F11**.

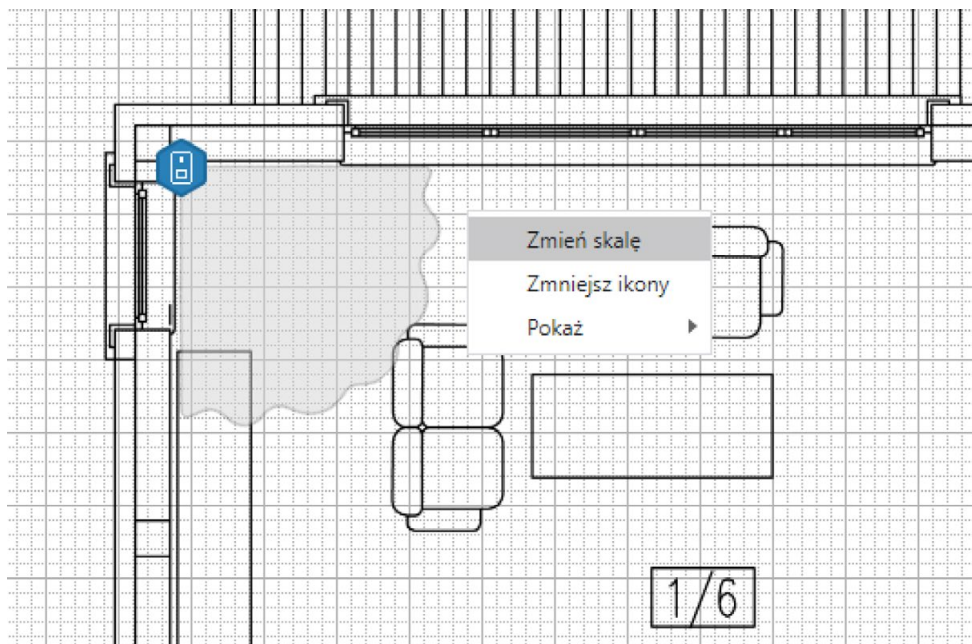
WYŚWIETLANIE SIATKI

W panelu roboczym możliwe jest naniesienie siatki na mapę lub obszar roboczy. Siatka ułatwia wizualizację właściwości niektórych urządzeń w odpowiedniej skali, np. zasięgu czujek ruchu.

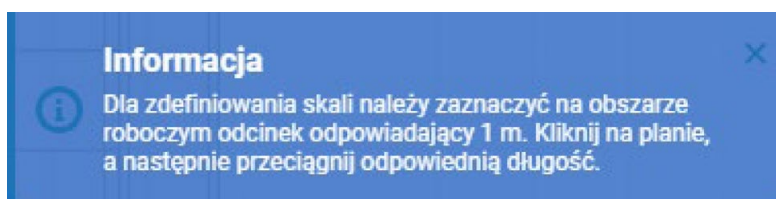
Aby nanieść siatkę na mapę lub obszar roboczy kliknij menu **☰**, przejdź do podmenu **Widok ▶**, po czym wybierz opcję **Pokaż siatkę**. Zamiennie wykorzystaj kombinację klawiszy **Ctrl+R**.

ZMIANA SKALI

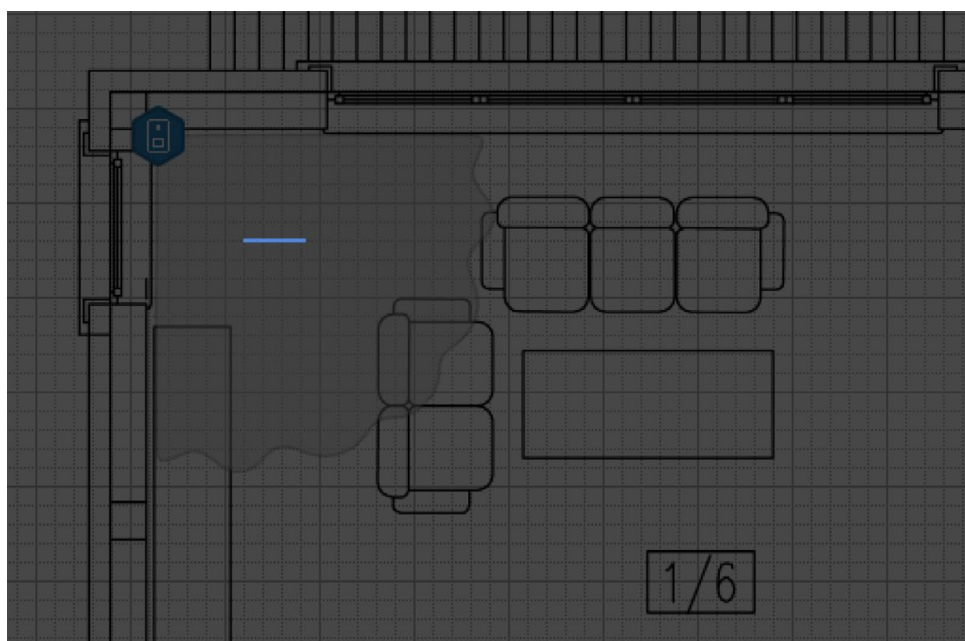
Kliknij prawym przyciskiem myszy na obszarze roboczym/mapie i wybierz opcję **Zmień skalę**.



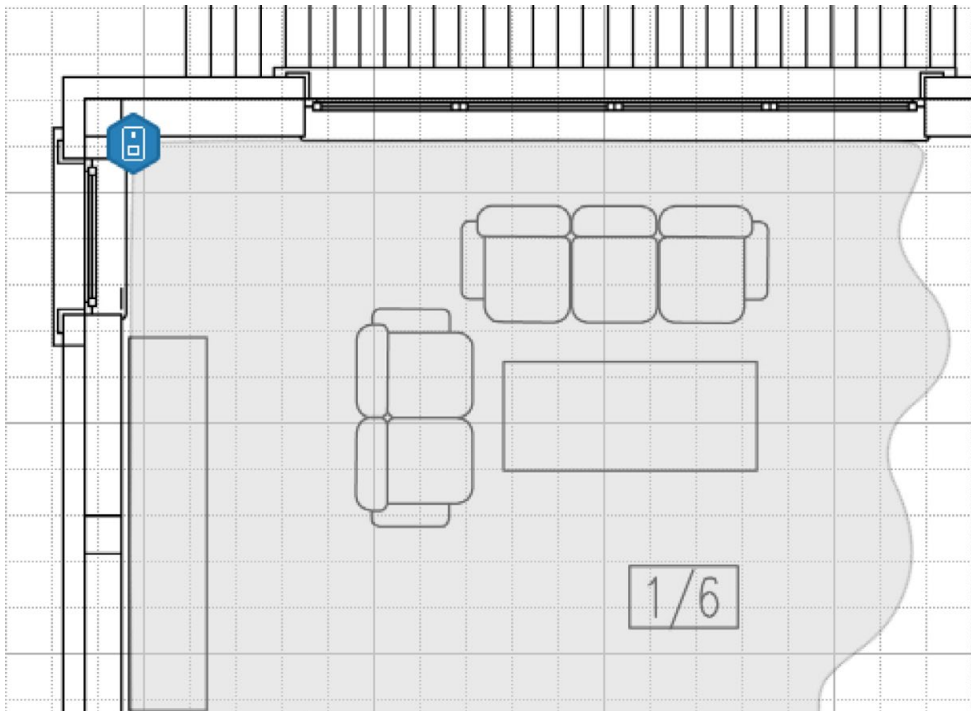
Okno wyszarzy się i w górnym prawym rogu obszaru roboczego pojawi się komunikat:



Na **obszarze roboczym/mapie** zaznacz odcinek odpowiadający długości **1 m**. Kliknij lewym przyciskiem myszy (**LPM**) i przeciągnij na odpowiednią długość.



Skala zostanie zmieniona.



ZMIANA ROZMIARU I PRZESUWANIE OBSZARU ROBOCZEGO/MAPY

Powiększenie (przybliżenie) obszaru roboczego/mapy

Wykorzystaj skrót klawiszowy **Ctrl++** (*Ctrl+Plus*), aby powiększyć (przybliżyć) obszar roboczy/mapę.



W przypadku, gdy obsługujesz ekran dotykowy lub korzystasz z touchpada, możesz wykorzystać gest znany z obsługi smartfonów i tabletów.



Dotknij ekranu lub powierzchni touchpada dwoma palcami, a następnie rozsuń je, by powiększyć obszar roboczy/mapę.

Zmniejszenie (oddalenie) obszaru roboczego/mapy

Użyj kombinacji klawiszy **Ctrl+-** (*Ctrl+Minus*), aby zmniejszyć (oddalić) obszar roboczy/mapę.



W przypadku, gdy obsługujesz ekran dotykowy lub korzystasz z touchpada, wykorzystaj gesty znane z obsługi smartfonów i tabletów.



Dotknij dwoma palcami ekranu lub powierzchni touchpada, a następnie „uszczyplnij”, by zmniejszyć obszar roboczy/mapę.

Przesuwanie obszaru roboczego/mapy

Przesuwanie obszaru roboczego/mapy może odbywać się przy użyciu:

- klawiszy strzałek ←, ↑, ↓, →,
- rolki myszy (**Scroll**) – w pionie, oraz kombinacji **Shift+Scroll** – w poziomie.
- Klawiszy przewijania strony **PgUp** i **PgDn** oraz **Home** i **End** (początek mapy, koniec mapy).

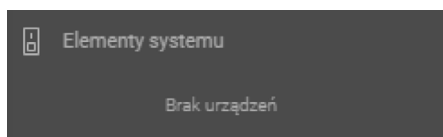
Swobodne operowanie obszarem roboczym/mapą, szczególnie w większym powiększeniu (przybliżeniu), zapewnia kombinacja **Spacja+LPM**. Kliknij w puste pole obszaru roboczego/mapy, a następnie naciśnij i przytrzymaj klawisz spacji. Przesuwaj obraz wykorzystując lewy przycisk myszy (ciągle przytrzymując klawisz spacji).



W przypadku, gdy obsługujesz ekran dotykowy lub korzystasz z touchpada, wykorzystaj gesty znane z obsługi smartfonów i tabletów.

Dotknij palcem ekranu lub powierzchni touchpada, a następnie przesuwaj nim w wybraną stronę.


DODAWANIE ELEMENTÓW SYSTEMU ALARMOWEGO DO PROJEKTU

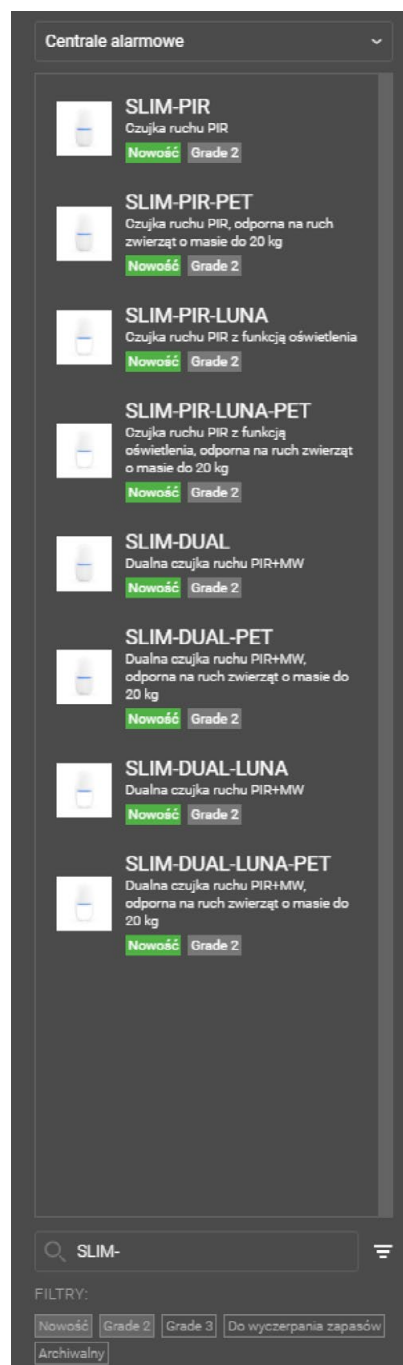
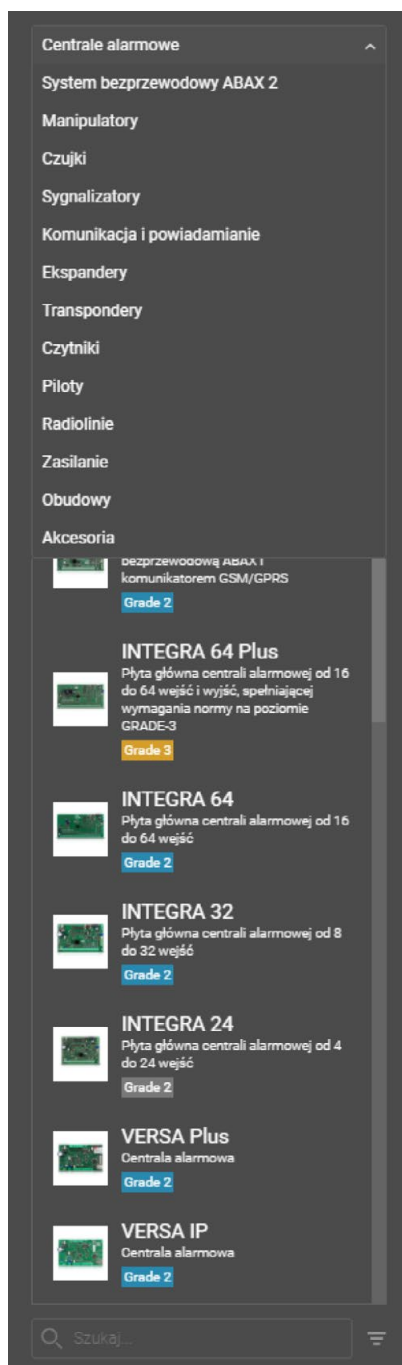
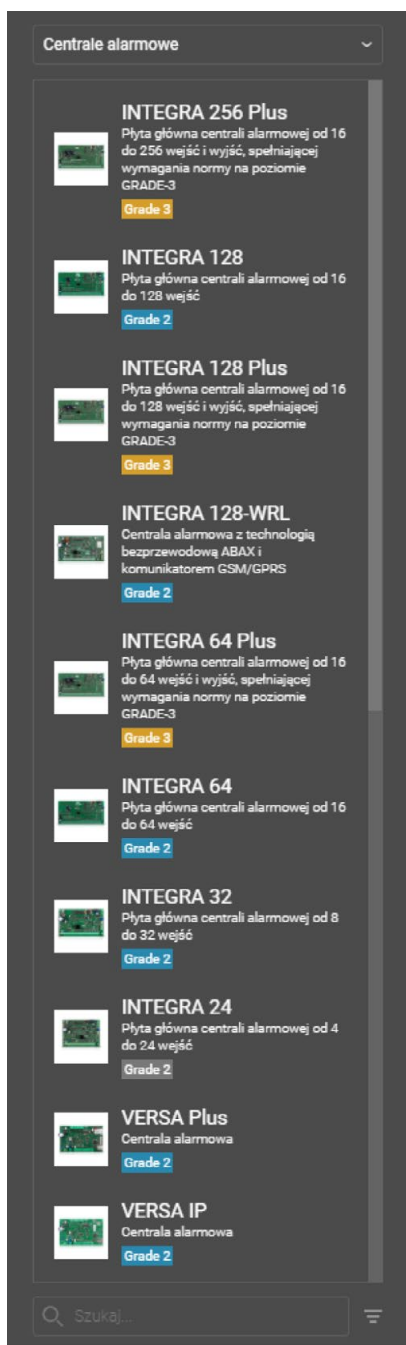


Elementy systemu to kolejna sekcja widoczna w menu bocznym okna projektu. Zawiera ona wykaz wszystkich urządzeń systemu alarmowego, umieszczonych w projekcie.

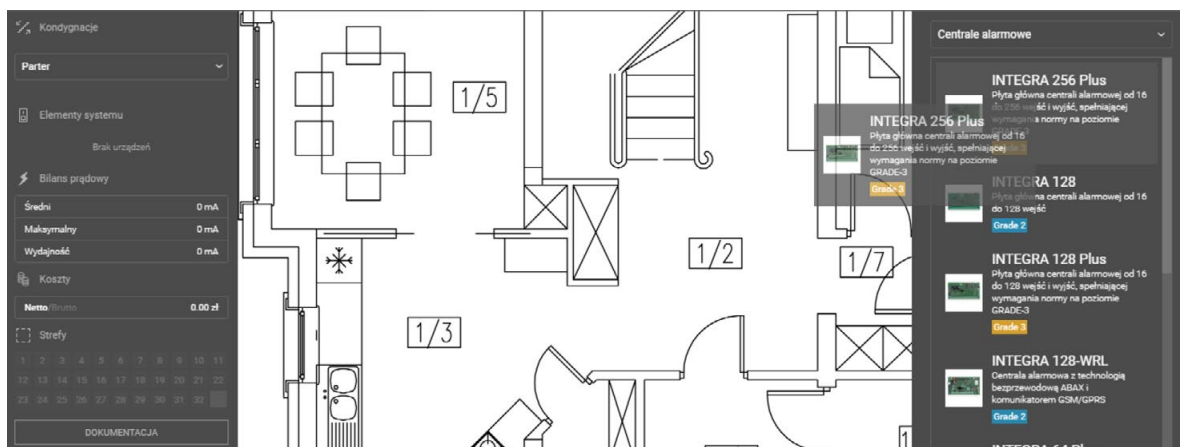
Domyślnie sekcja ta jest pusta: **Brak urządzeń**.

Lista urządzeń niezbędnych do konfiguracji systemów alarmowych SATEL dostępna jest w **prawym dolnym rogu** panelu roboczego (mapy).

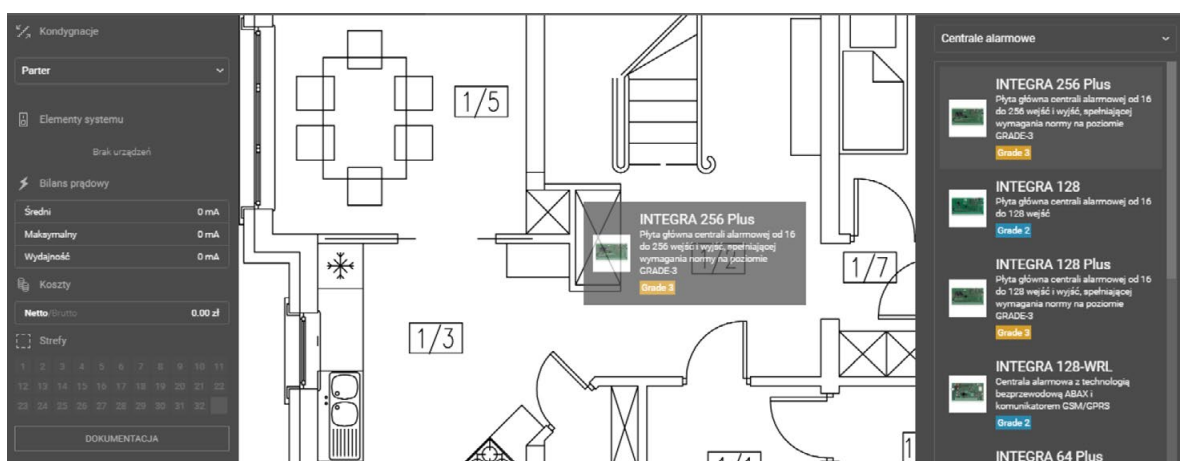
Kliknij ikonę , aby rozwinąć listę dostępnych urządzeń. Wszystkie produkty pogrupowane są w kategorii. Dodatkowo można je sortować wg filtrów i wyszukiwać, podając nazwę lub rodzaj urządzenia.



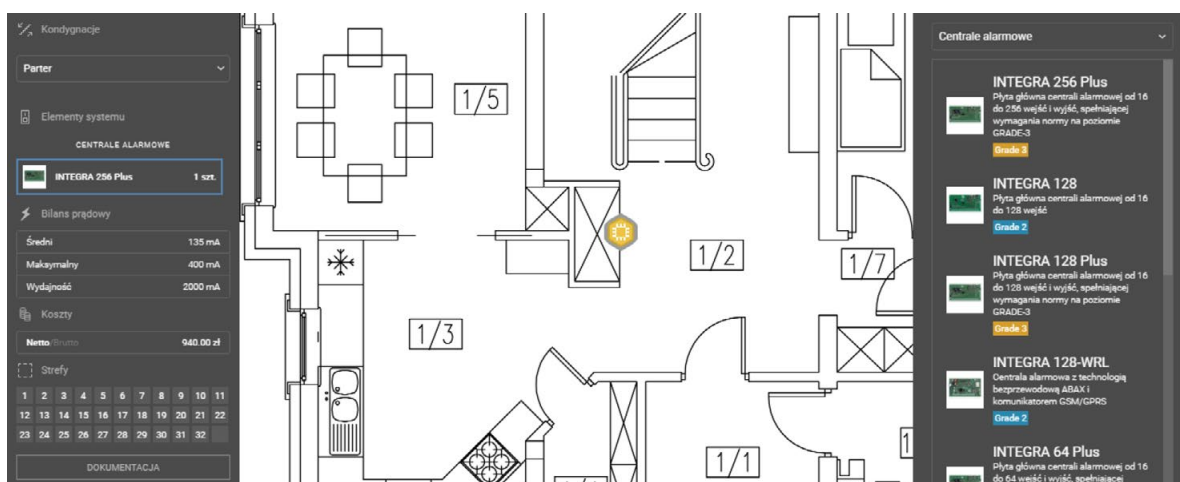
Odszukaj konkretny model na liście urządzeń systemu alarmowego.



Przeciągnij urządzenie do wybranego miejsca na mapie lub obszarze roboczym.



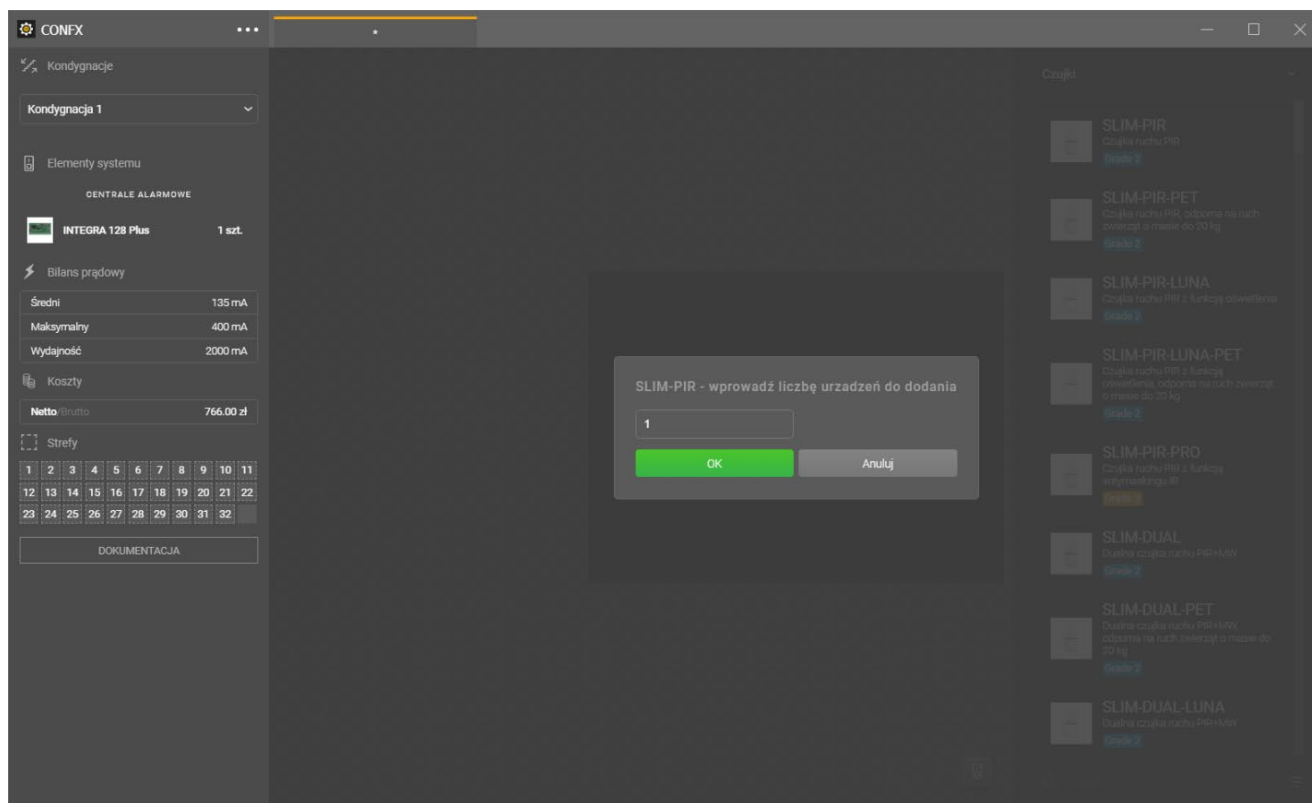
Upuść w wybranym miejscu. Pojawi się ikona przypisana do określonego rodzaju urządzenia. Produkt znajdzie się na liście **Elementy systemu** w menu bocznym.



DODAWANIE JEDNORAZOWO WIĘKSZEJ LICZBY OBIEKTÓW

Istnieje możliwość dodania jednorazowo większej liczby urządzeń. W tym celu przeciągnij element z menu bocznego za pomocą **LPM**, przytrzymaj klawisz **Ctrl**, a następnie upuść element na plan.















Po chwili pojawi się okno, w którym wybierzesz liczbę urządzeń do dodania.



OPEROWANIE OBIEKTAMI NA MAPIE/OBSZARZE ROBOCZYM

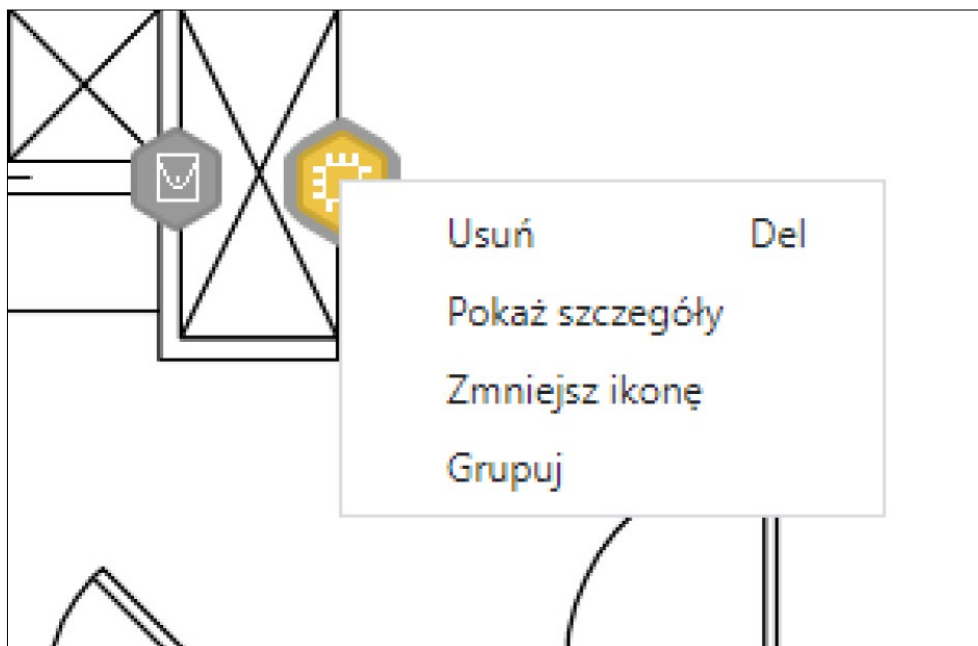
IKONY

Urządzenia systemu alarmowego prezentowane są na mapie w postaci ikon.

 Centrale alarmowe	 Czujki	 Manipulatory
 Urządzenia systemu bezprzewodowego ABAX 2	 Sygnalizatory	 Akcesoria
 Komunikatory	 Ekspandery	 Zasilacze
 Obudowy	 Piloty	 Radiolinie
 Czytniki	 Transpondery	

Wszystkie informacje oraz opcje, związane z ikoną oraz reprezentowanym przez nią urządzeniem, znajdują w menu podręcznym. Dodatkowo nazwa urządzenia dostępna jest po umieszczeniu wskaźnika myszy nad ikoną.

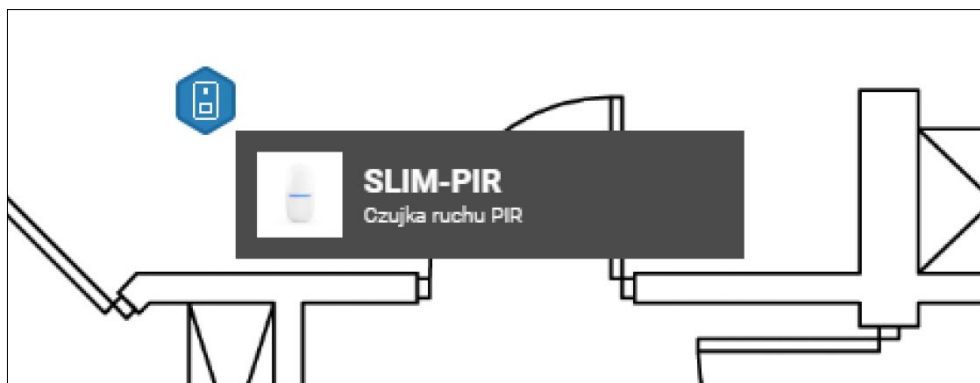
Aby otworzyć menu podręczne, umieść kursor myszy na ikonie i naciśnij prawy przycisk myszy (**PPM**).



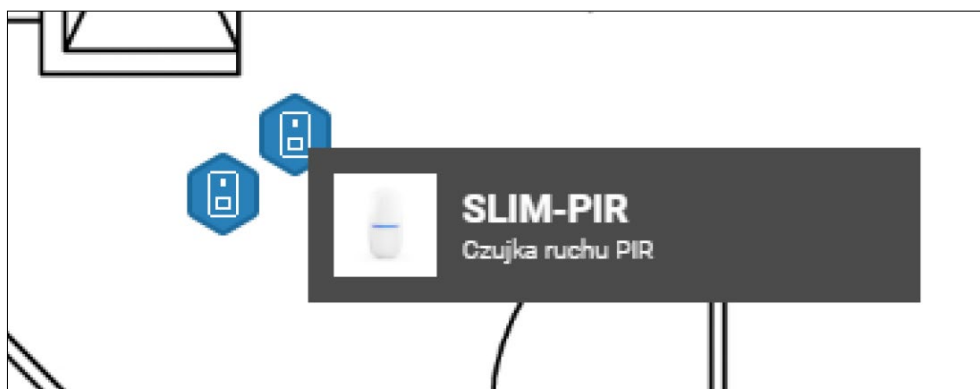
DODAWANIE OSTATNIO UŻYTEGO OBIEKTU

Program CONFX umożliwia wielokrotne umieszczenie wybranego urządzenia na mapie (**Alt+LPM**).

Umieść wybrane urządzenie na mapie, a następnie naciśnij klawisz **Alt**. Na ekranie pojawi się informacja z nazwą oraz kategorią ostatnio dodanego urządzenia.



Przytrzymując klawisz **Alt** kliknij na obszarze roboczym/mapie lewym przyciskiem myszy (**LPM**), aby ponownie dodać wyświetlone urządzenie.

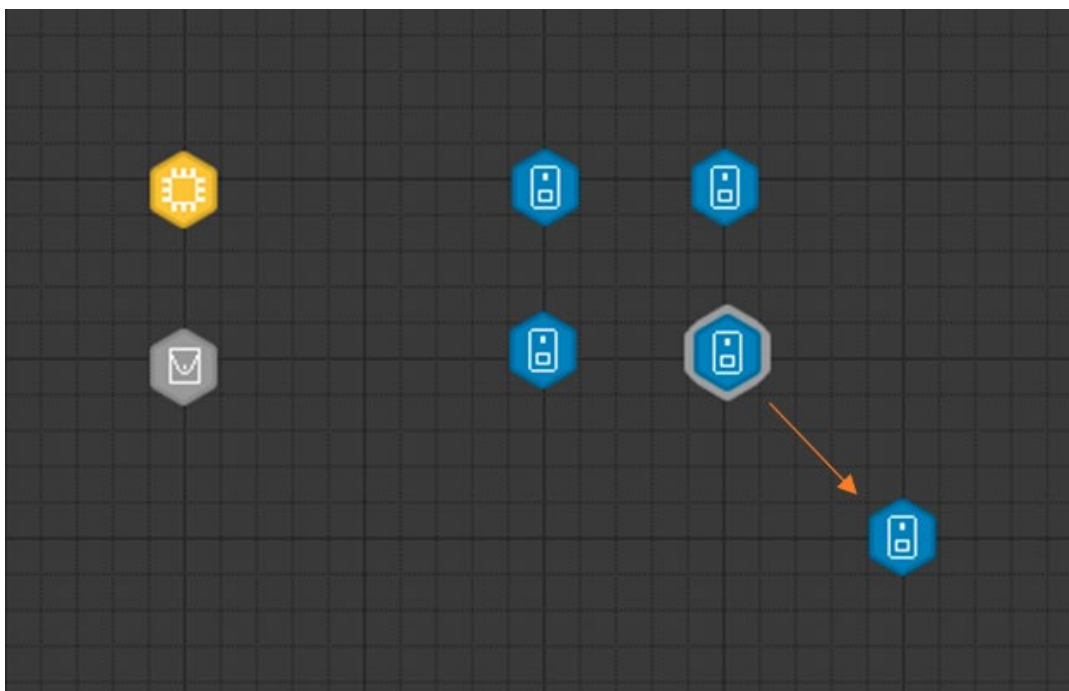


USUWANIE OBIEKTÓW Z MAPY

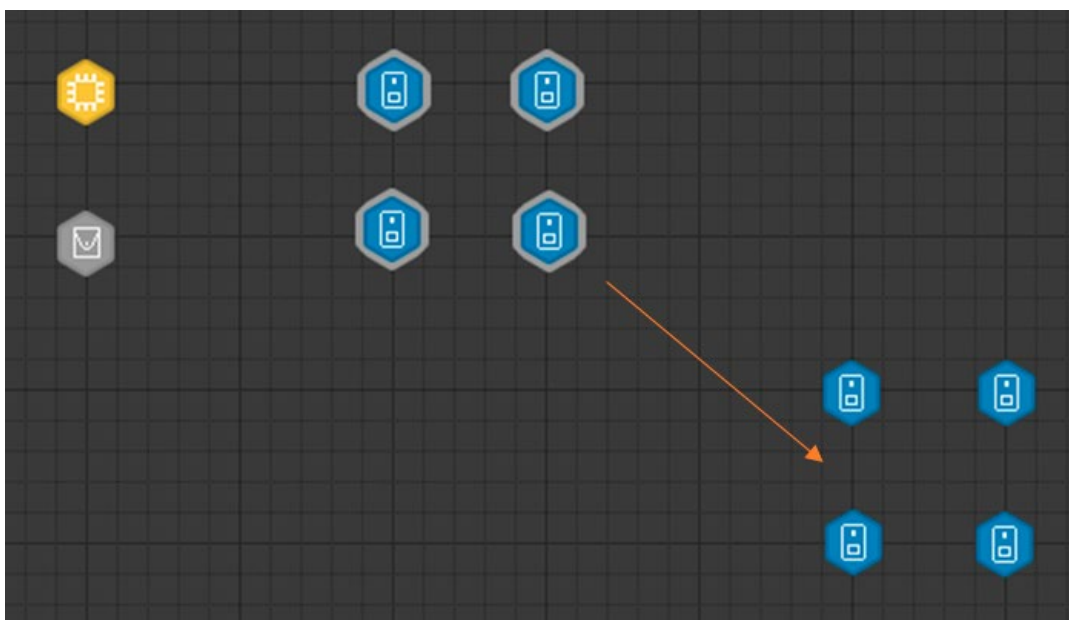
Aby usunąć ikonę z mapy lub obszaru roboczego, kliknij na nią prawym przyciskiem myszy (**PPM**) i wybierz polecenie **Usuń**. Ten sam efekt uzyskasz usuwając urządzenie z listy **Elementy systemu**. Alternatywnie możesz zaznaczyć ikonę lewym przyciskiem myszy (**LPM**), a następnie nacisnąć klawisz **Del**.

PRZESUWANIE IKON

Każdy obiekt na mapie lub obszarze roboczym można przesuwać metodą *drag&drop* – przeciągnij i upuść. Zaznacz ikonę lewym przyciskiem myszy (**LPM**) i przesuń w określony punkt. Następnie zwolnij klawisz myszy.

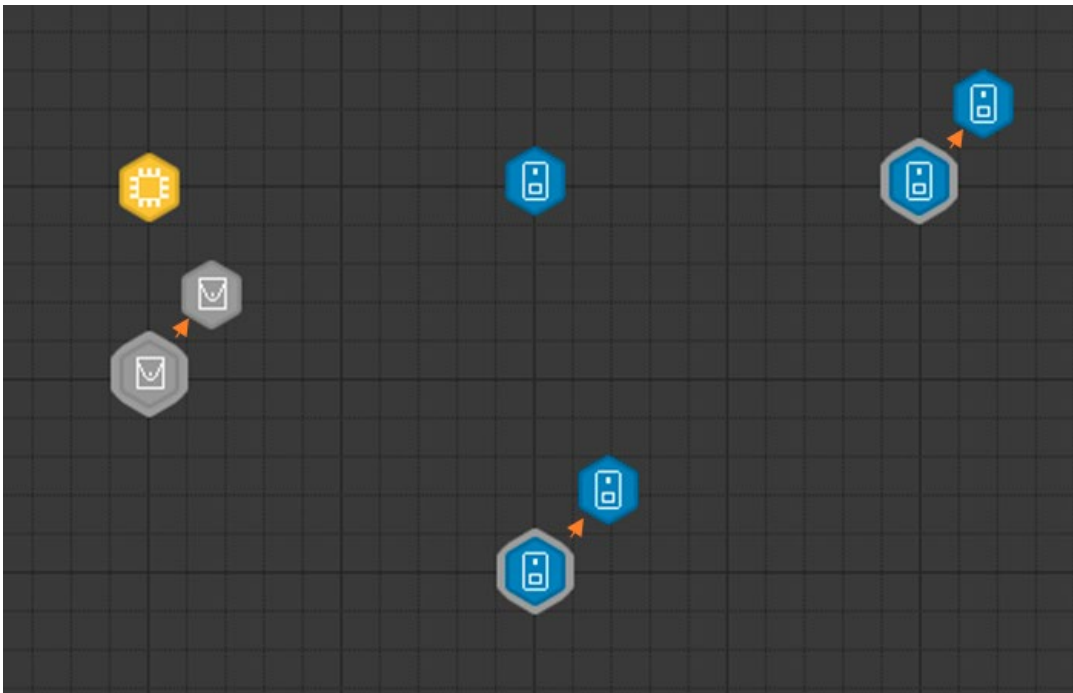


Jeżeli chcesz zmienić położenie kilku ikon jednocześnie, lewym klawiszem myszy zaznacz obszar, w którym się znajdują, po czym chwyć dowolną z zaznaczonych ikon i przesuń w wybrane miejsce.



Inną metodą zaznaczania i przesuwania większej ilości ikon jest wykorzystanie kombinacji klawisza Ctrl oraz lewego przycisku myszy (**Ctrl+LPM**).

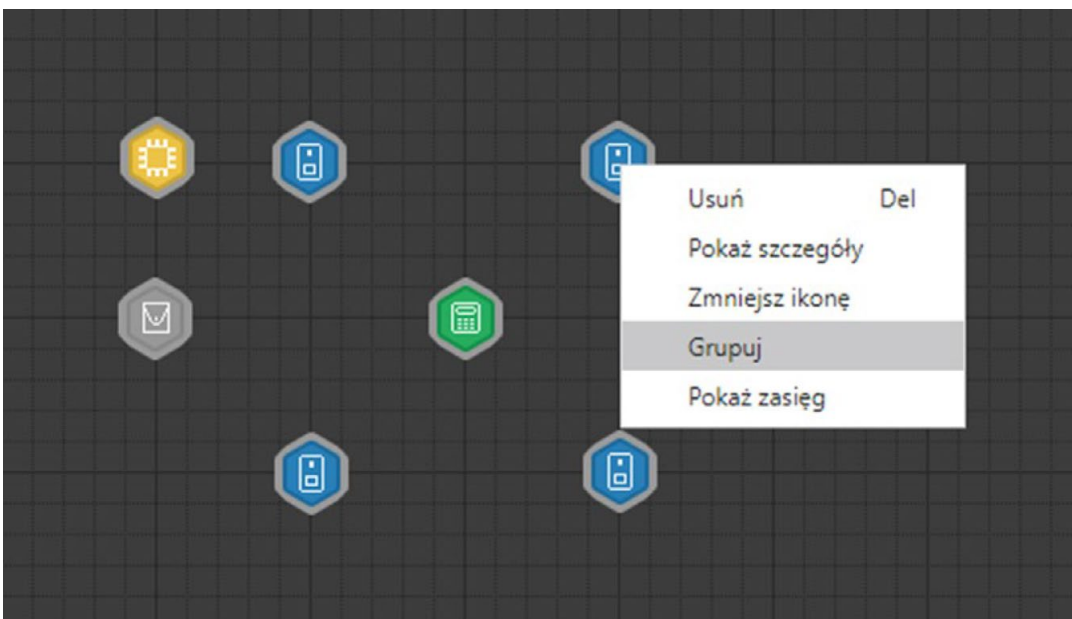
Naciśnij klawisz Ctrl i lewym przyciskiem myszy zaznaczaj kolejno ikony, które chcesz przesunąć. Następnie chwyć jedną z ikon lewym klawiszem myszy i przesuń w docelowe miejsce.



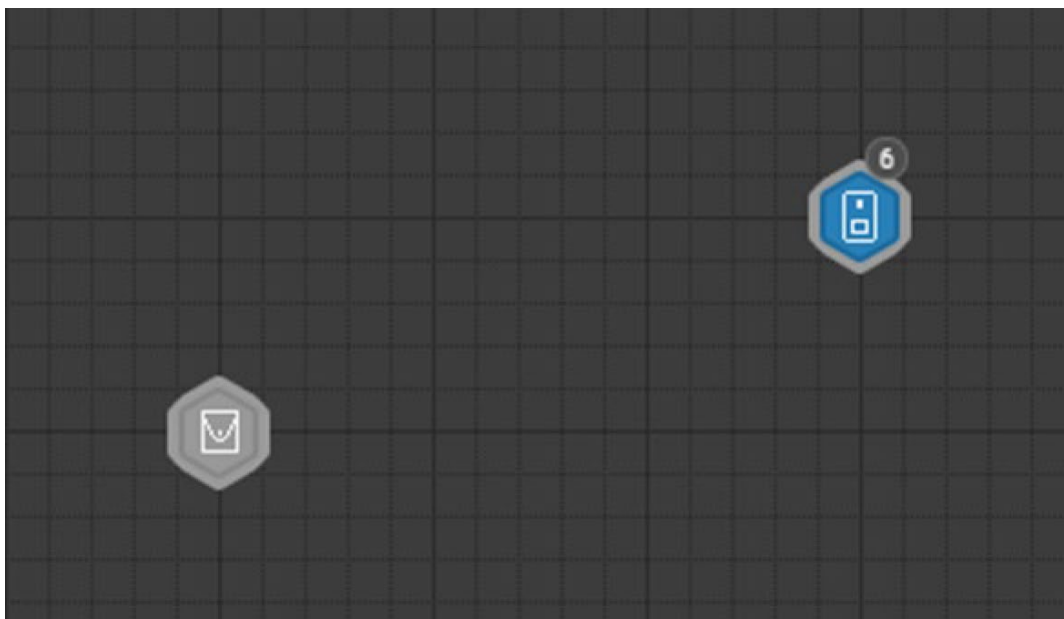
GRUPOWANIE IKON

Konfigurator CONFX umożliwia grupowanie ikon. Funkcja ta pozwala na zachowanie porządku przy większych projektach i jest wygodnym narzędziem przy przenoszeniu ikon np. zgrupowanych w ramach jednej strefy w systemie alarmowym.

Zaznacz ikony, które chcesz zgrupować, a następnie kliknij prawy klawiszem myszy. W menu podręcznym wybierz opcję **Grupuj**.



Ikony zostaną zgrupowane po ikoną, przy której aktywowano funkcję grupowania. Przy jej górnej, prawej krawędzi wyświetli się liczba obiektów.



Uwaga. Funkcja **Grupuj** nie obejmuje ikon kategorii **Obudowy** [Patrz: [„UMIESZCZANIE URZĄDZEŃ W OBUDOWIE“](#)].

Aby wyłączyć funkcję grupowania, kliknij prawym przyciskiem myszy na zbiór zgrupowanych ikon i odznacz opcję **Grupuj**.

Z górnej, prawej krawędzi ikony zniknie oznaczenie liczbowe. Ikony pozostaną zaznaczone, schowane pod jedną ikoną (sterta, stos). Usuń zaznaczenie, klikając lewym przyciskiem myszy w wolne pole, a następnie pojedynczo rozsuń ikony.

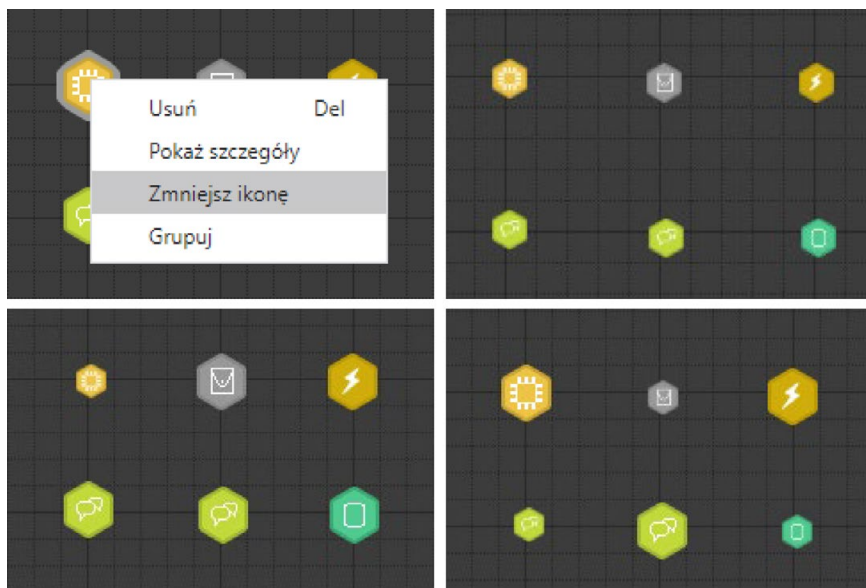


ZMIANA WIELKOŚCI IKON

Program CONFX umożliwia zmianę wielkości ikon umieszczonych w projekcie. Opcja dostępna jest w menu podręcznym każdej ikony.

W celu zmiany wielkości ikony otwórz menu podręczne prawym przyciskiem myszy i wybierz opcję **Zmniejsz ikonę**. Tę samą operację możesz przeprowadzić na wszystkich lub wybranych przez siebie obiektach znajdujących się na obszarze roboczym.

Aby powiększyć ikonę (lub grupę ikon), zaznacz docelowy obiekt, uruchom menu podręczne i wybierz (odznacz) opcję **Zmniejsz ikonę**.



Uwaga. Jeżeli w grupie zaznaczonych ikon znajdują się obiekty wcześniej zmniejszone, wybór opcji **Zmniejsz ikonę** zadziała w ich przypadku, jak **Zwiększ ikonę** (zostaną one powiększone).



WYŚWIETLANIE OPISU I DANYCH TECHNICZNYCH URZĄDZEŃ

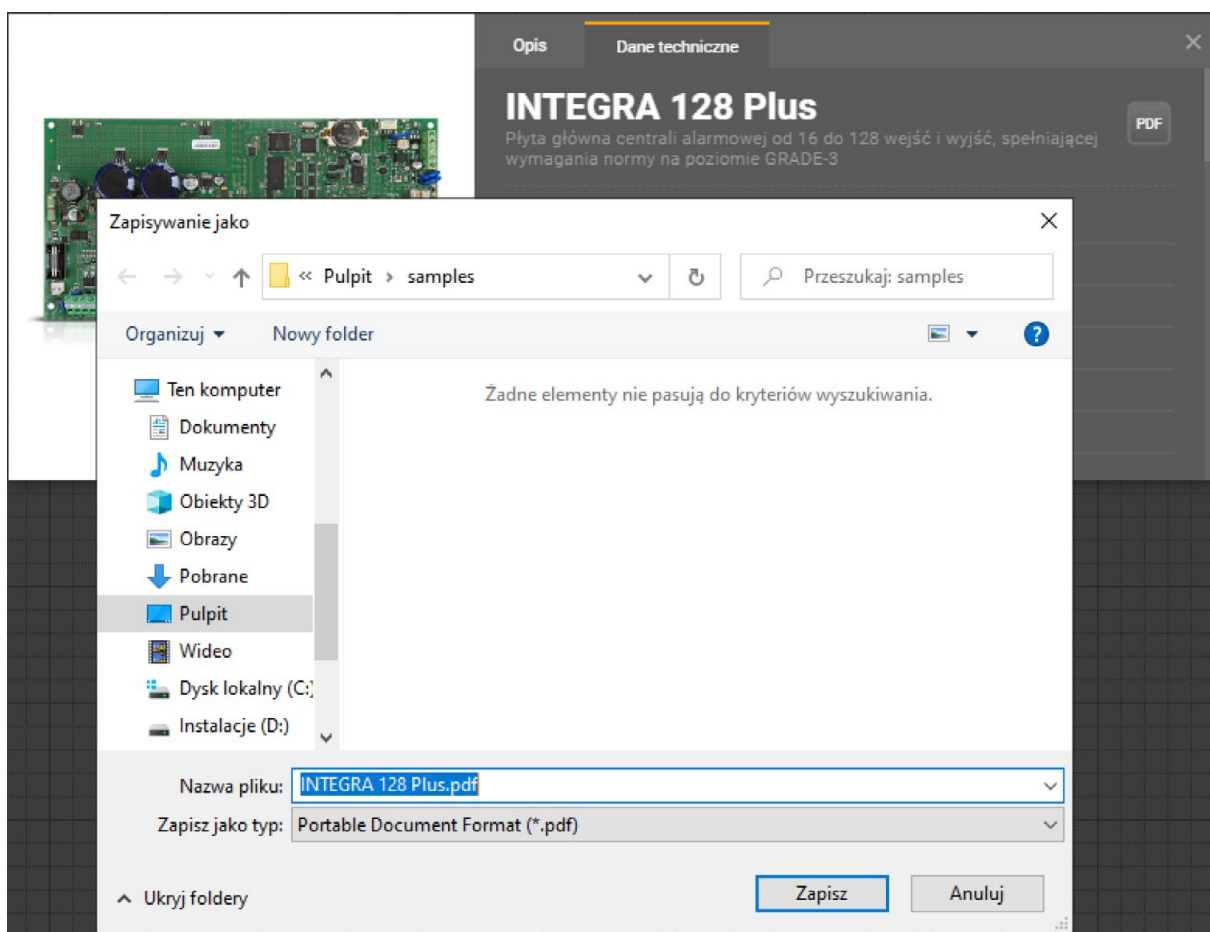
Ikony umieszczone na mapie reprezentują konkretne urządzenia z danej kategorii. W menu podręcznym ikon dostępna jest opcja **Pokaż szczegóły**, która umożliwi podgląd opisu urządzenia i danych technicznych. Informacje te można zapisać do pliku PDF.

Kliknij prawym przyciskiem myszy na ikonę urządzenia i z menu podręcznego wybierz opcję **Pokaż szczegóły**. Alternatywnie możesz dwukrotnie kliknąć na ikonę lewym przyciskiem myszy 2x(LPM).



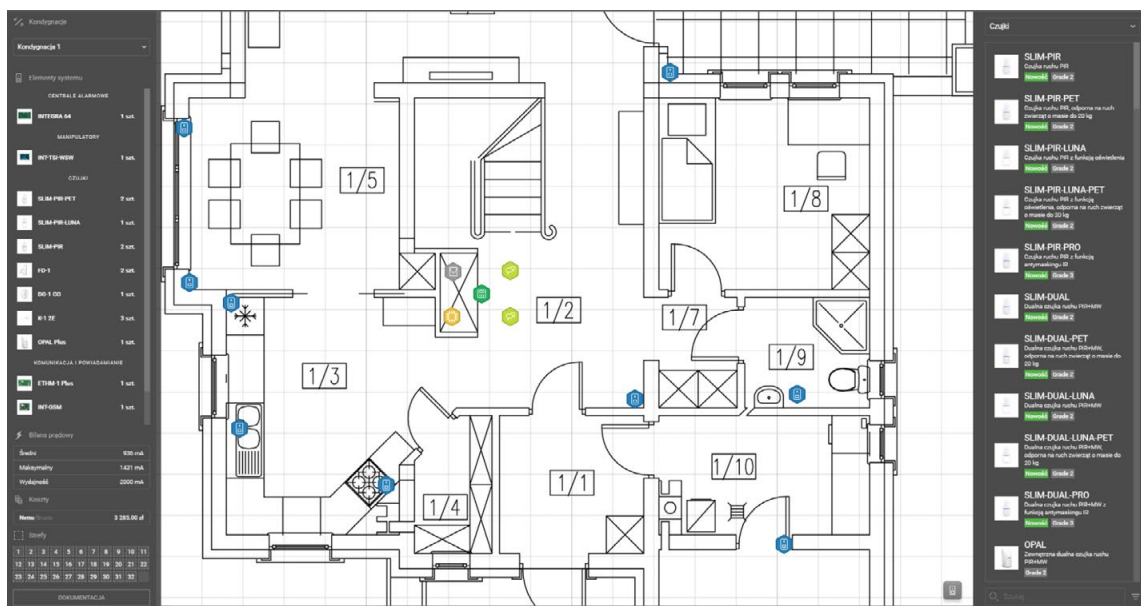
Zarówno opis, jak i dane techniczne można wyeksportować do pliku PDF i zapisać.

W oknie szczegółów naciśnij przycisk **PDF**, a następnie wskaż folder do zapisu pliku i wybierz **Zapisz**.



KONFIGUROWANIE SYSTEMU ALARMOWEGO

Konfigurowanie systemu rozpocznij od wyboru centrali alarmowej. Wybrane urządzenie umieść na mapie/obszarze roboczym, a następnie dodaj kolejne urządzenia.

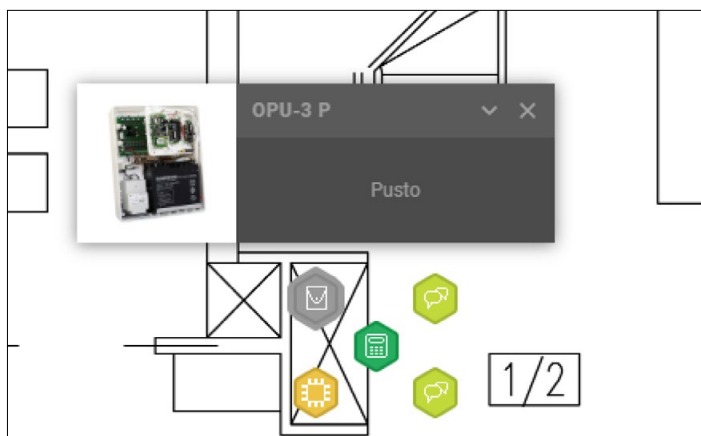


Dla większej przejrzystości projektu możesz umieścić część urządzeń w obudowie.

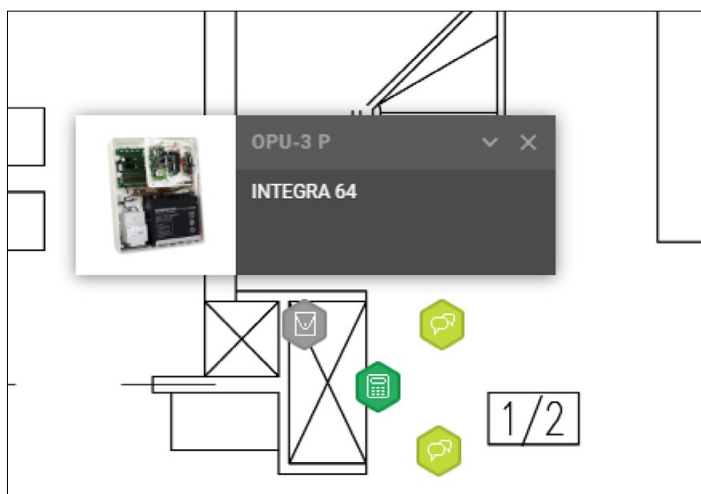
Ilość elementów, które można do niej przenieść, zależy od jej modelu i kompatybilności z innymi urządzeniami.

UMIESZCZANIE URZĄDZEŃ W OBUDOWIE

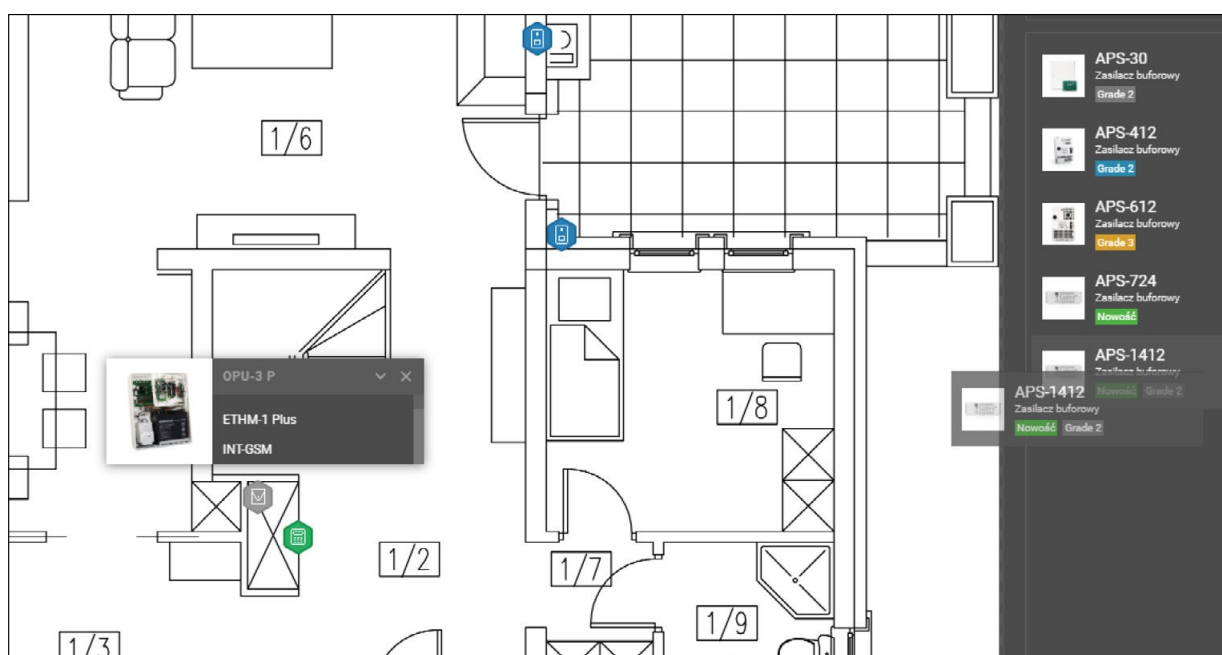
Kliknij dwukrotnie na ikonę obudowy. Otworzy się menu ze zdjęciem i listą (domyślnie pustą) urządzeń.



Przeciagnij wybrane urządzenie z mapy na pole listy w menu. Na liście pojawi się nazwa urządzenia.

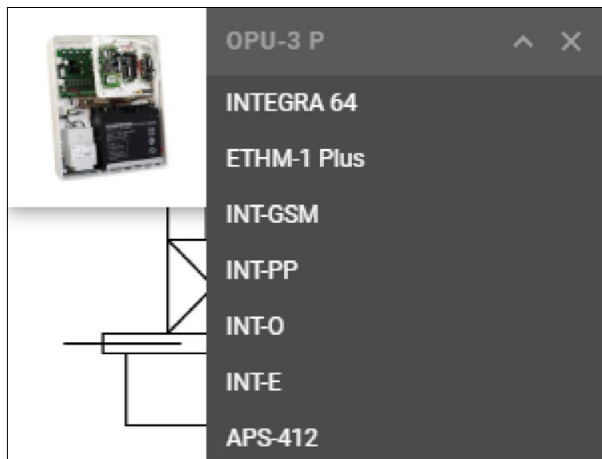


W zależności od wymagań projektu możesz dodawać kolejne urządzenia do obudowy. Jeżeli określony element nie widnieje jeszcze na mapie, a jest wymagany w projekcie, możesz go przeciągnąć do obudowy bezpośrednio z listy urządzeń. Wybrany model zostanie automatycznie dodany do projektu – pojawi się w sekcji **Elementy systemu**, w menu bocznym, we właściwej kategorii.



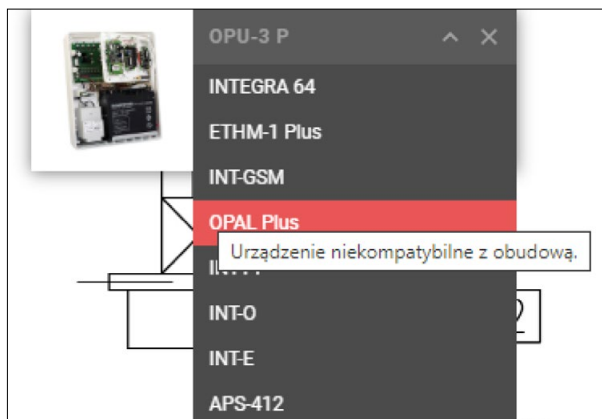
Wszystkie urządzenia, umieszczone w obudowie, znalazły się na przewijanej liście menu obudowy. Dużym udogodnieniem jest możliwość podejrzenia wykazu wszystkich elementów listy. Służy do tego ikona strzałki ▼ umieszczona w górnej, prawej części menu.

Kliknij ikonę ▼, aby rozwinąć listę urządzeń umieszczonych w obudowie.



Aby zwinąć listę, kliknij ikonę ▲.

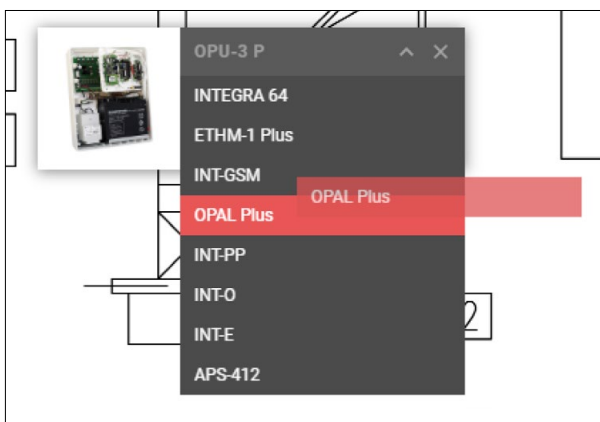
Zasadniczo CONFX nie blokuje możliwości dodawania do listy urządzeń, które nie są z nią kompatybilne, a także elementów systemu alarmowego, które nie są przeznaczone do montowania w obudowie. W takim przypadku urządzenia te wyświetlane są na liście z czerwonym podświetleniem. Po ustawieniu wskaźnika myszy na podświetlonym elemencie pojawi się informacja: **Urządzenie niekompatybilne z obudową.**



Po przeniesieniu wybranego urządzenia na listę znajdującą się w menu obudowy, nadal masz dostęp do jego opisu i danych technicznych, z menu podręcznego.

USUWANIE URZĄDZEŃ Z OBUDOWY

Wszystkie urządzenia, które zostały umieszczone na liście w menu obudowy, można ponownie umieścić na mapie/obszarze roboczym lub usunąć.



Zaznacz urządzenie na liście i przeciągnij je na mapę/obszar roboczy lub kliknij prawym przyciskiem myszy i z menu podręcznego wybierz **Usuń**.

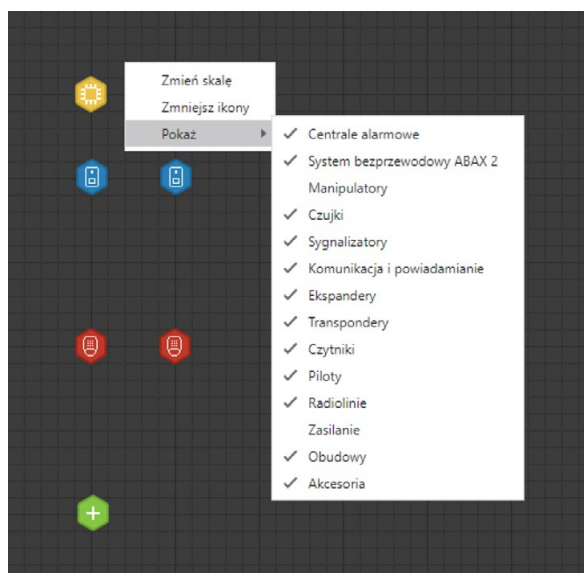
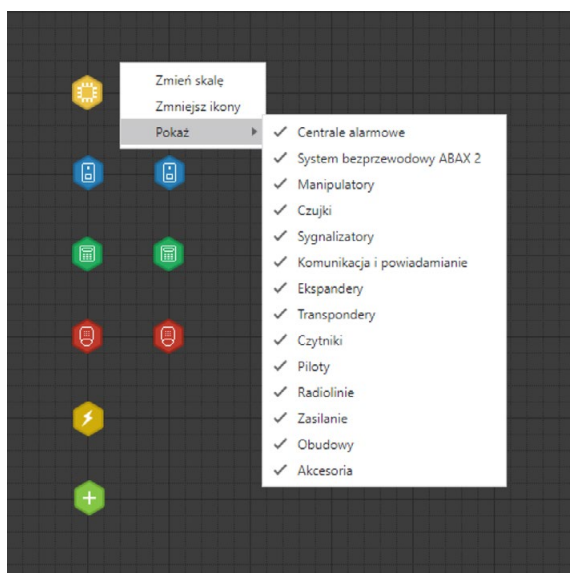
WYŚWIETLANIE WYBRANYCH ELEMENTÓW SYSTEMU

Wszystkie elementy systemu alarmowego, uwzględnione w projekcie, a tym samym umieszczone na mapie/obszarze roboczym, możesz przeglądać według kategorii.

Aby wybrać podgląd kategorii urządzeń, znajdujących się na mapie/obszarze roboczym, kliknij prawym przyciskiem myszy (**PPM**) na wolnym polu mapy/obszaru roboczego i przejdź do podmenu **Pokaż ▶**.

Następnie odznacz kategorie, które w danym momencie chcesz pominąć.

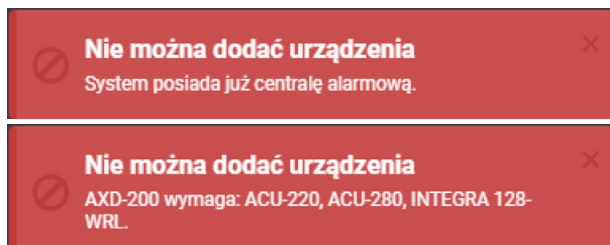
Na panelu roboczym wyświetlone będą elementy zaznaczone na liście.



WALIDACJA POPRAWNOŚCI SYSTEMU

Jeżeli na etapie tworzenia nowego projektu została aktywowana **Walidacja poprawności systemu**, CONFX będzie na bieżąco weryfikował poprawność systemu podczas dodawania kolejnych urządzeń do projektu.

Program sprawdza, między innymi, ilość dostępnych w systemie wejść i wyjść, rodzaj, a także kompatybilność urządzeń umieszczanych w projekcie.



BILANS PRĄDOWY

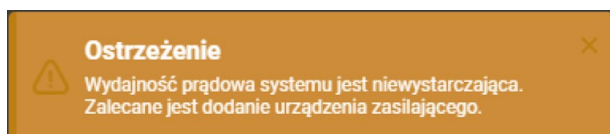
W trakcie konfigurowania systemu alarmowego, program CONFX automatycznie oblicza, a także kontroluje, bilans prądowy.


W menu bocznym, w sekcji **Bilans prądowy** wyświetlane są kolejno:

- średni pobór prądu (mA) – suma średniego zużycia prądu wszystkich urządzeń użytych w projekcie
- maksymalny pobór prądu (mA) – suma maksymalnego zużycia prądu wszystkich elementów
- łączna wydajność (mA) wszystkich urządzeń zasilających skonfigurowanego systemu.

Bilans prądowy		Bilans prądowy	
Średni	1992 mA	Średni	1992 mA
Maksymalny	2756 mA	Maksymalny	2756 mA
Wydajność	6000 mA	Wydajność	6000 mA

Po przekroczeniu maksymalnej wydajności prądowej pojawia się ostrzeżenie.



Szczegółowe informacje o bieżącym bilansie prądowym znajdują się w panelu **Bilans prądowy**.
Kliknij na ikonę , aby otworzyć panel.

Bilans prądowy

Szczegółowe informacje dotyczące zapotrzebowania całego systemu oraz poszczególnych jego elementów w prąd.

Urządzenie	Ilość	Wydajność prądowa	Pobór prądu średni / maksymalny	Suma średni / maksymalny
OPU-3 P	1 szt.	-	-	-
INT-TSI 8SB	1 szt.	-	500 mA / 620 mA	500 mA / 620 mA
SLIM-PIR	8 szt.	-	12 mA / 20 mA	96 mA / 160 mA
K-1	4 szt.	-	-	-
FD-1	2 szt.	-	2,5 mA / 4 mA	5 mA / 8 mA
DG-1 LPG	1 szt.	-	35 mA / 45 mA	35 mA / 45 mA
DG-1 CO	1 szt.	-	7 mA / 16 mA	7 mA / 16 mA
CTIM-1 Plus	1 szt.	-	70 mA / 80 mA	70 mA / 80 mA
INT-GSM	1 szt.	-	130 mA / 250 mA	130 mA / 250 mA
INT-TSI WSW	2 szt.	-	500 mA / 620 mA	1000 mA / 1240 mA
INTEGRA 64	1 szt.	2000 mA	149 mA / 337 mA	149 mA / 337 mA
APS-412	1 szt.	4000 mA	-	-

PDF

Całkowity średni pobór prądu	1992 mA
Całkowity maksymalny pobór prądu	2756 mA
Wydajność prądowa systemu	6000 mA
Oczekiwany czas działania na zasilaniu akumulatorowym (h)	0
Sugerowana pojemność akumulatorów (wg prądów średnich)	0 Ah
Sugerowana pojemność akumulatorów (wg prądów maks.)	0 Ah

Panel przedstawia szczegółowe informacje dotyczące zapotrzebowania całego systemu oraz poszczególnych jego elementów w prąd.

W części **Oczekiwany czas działania na zasilaniu akumulatorowym**, CONFX automatycznie oblicza i sugeruje całkowitą pojemność akumulatorów (wg prądów średnich i maksymalnych), umożliwiającą pracę systemu alarmowego przez wymagany czas.

Podaj oczekiwany czas działania na zasilaniu akumulatorowym w godzinach (h).

Oczekiwany czas działania na zasilaniu akumulatorowym (h)	0
Sugerowana pojemność akumulatorów (wg prądów średnich)	0 Ah
Sugerowana pojemność akumulatorów (wg prądów maks.)	0 Ah

Oczekiwany czas działania na zasilaniu akumulatorowym (h)	6
Sugerowana pojemność akumulatorów (wg prądów średnich)	12 Ah
Sugerowana pojemność akumulatorów (wg prądów maks.)	17 Ah

Bieżący bilans prądowy możesz zapisać w pliku PDF, klikając przycisk .

KOSZTY

CONFX prezentuje bieżący, łączny koszt systemu w sekcji **Koszty**, w menu bocznym.



Szczegółowe informacje o kosztach znajdują się w panelu **Koszty systemu**.

Kliknij ikonę , aby otworzyć panel kosztów.

Urządzenie	Ilość	Cena netto	Rabat	Cena netto po rabacie	Podatek	Wartość netto	Wartość podatku	Wartość brutto
Centrale alarmowe								
INTEGRA 64	1 szt.	540.00 zł	0 %	540.00 zł	23 %	540.00 zł	124.20 zł	664.20 zł
Manipulatory								
INT-TSI-BSB	1 szt.	1 100.00 zł	0 %	1 100.00 zł	23 %	1 100.00 zł	253.00 zł	1 353.00 zł
INT-TSI-WSW	2 szt.	1 100.00 zł	0 %	1 100.00 zł	23 %	2 200.00 zł	506.00 zł	2 706.00 zł
Czujki								
SLIM-PIR	8 szt.	0.00 zł	0 %	0.00 zł	23 %	0.00 zł	0.00 zł	0.00 zł
K-1	4 szt.	9.00 zł	0 %	9.00 zł	23 %	36.00 zł	8.28 zł	44.28 zł
FD-1	2 szt.	73.00 zł	0 %	73.00 zł	23 %	146.00 zł	33.58 zł	179.58 zł
DG-1 LPG	1 szt.	157.00 zł	0 %	157.00 zł	23 %	157.00 zł	36.11 zł	193.11 zł
DG-1 CO	1 szt.	157.00 zł	0 %	157.00 zł	23 %	157.00 zł	36.11 zł	193.11 zł
Komunikacja i powiadomianie								
ETHM-1 Plus	1 szt.	441.00 zł	0 %	441.00 zł	23 %	441.00 zł	101.43 zł	542.43 zł
INT-GSM	1 szt.	390.00 zł	0 %	390.00 zł	23 %	390.00 zł	89.70 zł	479.70 zł
Zasilanie								
APS-412	1 szt.	235.00 zł	0 %	235.00 zł	23 %	235.00 zł	54.05 zł	289.05 zł
Obudowy								
OPU-3 P	1 szt.	115.00 zł	0 %	115.00 zł	23 %	115.00 zł	26.45 zł	141.45 zł
PDF						Narzut 0 % Wartość netto 5 517.00 zł Wartość brutto 6 785.91 zł		

Informacje o kosztach systemu ujęte są w trzech zakładkach:

- Koszty systemu,
- Elementy dodatkowe,
- Cennik.

KOSZTY SYSTEMU

Panel w zakładce **Koszty systemu** prezentuje szczegółowe informacje o cenie poszczególnych urządzeń umieszczonych w projekcie.

W tabeli – w kolumnie **Rabat** – można określić wielkość zniżki (%) dla danego urządzenia.

W kolumnie **Podatek** możliwe jest ustalenie wielkość podatku VAT dla poszczególnych elementów systemu. Wstępnie jest on ustawiona na wartość podaną w opcji **USTAWIENIA**, w trakcie tworzenia nowego projektu [Patrz: [„IMPORTOWANIE CENNIKA”](#)].

Cena netto	Rabat	Cena netto po rabacie	Podatek	Wartość netto	Wartość podatku	Wartość brutto
540.00 zł	0 %	540.00 zł	23 %	540.00 zł	124.20 zł	664.20 zł
1 100.00 zł	0 %	1 100.00 zł	23 %	1 100.00 zł	253.00 zł	1 353.00 zł
1 100.00 zł	0 %	1 100.00 zł	23 %	2 200.00 zł	506.00 zł	2 706.00 zł
0.00 zł	0 %	0.00 zł	23 %	0.00 zł	0.00 zł	0.00 zł
9.00 zł	0 %	9.00 zł	23 %	36.00 zł	8.28 zł	44.28 zł
73.00 zł	0 %	73.00 zł	23 %	146.00 zł	33.58 zł	179.58 zł
157.00 zł	0 %	157.00 zł	23 %	157.00 zł	36.11 zł	193.11 zł
157.00 zł	0 %	157.00 zł	23 %	157.00 zł	36.11 zł	193.11 zł
441.00 zł	0 %	441.00 zł	23 %	441.00 zł	101.43 zł	542.43 zł
390.00 zł	0 %	390.00 zł	23 %	390.00 zł	89.70 zł	479.70 zł
235.00 zł	0 %	235.00 zł	23 %	235.00 zł	54.05 zł	289.05 zł
115.00 zł	0 %	115.00 zł	23 %	115.00 zł	26.45 zł	141.45 zł

ELEMENTY DODATKOWE

Zakładka **Elementy dodatkowe** obejmuje wszystkie elementy związane z tworzonym systemem alarmowym, które nie są ujęte w oficjalnym cenniku SATEL. Na przykład: baterie, narzędzia, akcesoria, koszt robocizny itp.

Elementy dodatkowe +

Szczegółowe informacje o cenach elementów oraz usług dodanych przez użytkownika

Nazwa	Ilość	Jednostka	Cena netto	Rabat	Cena netto po rabacie	Podatek	Wartość netto	Wartość podatku	Wartość brutto
Wprowadź nazwę	0	szt.	0 zł	0 %	0.00 zł	0 %	0.00 zł	0.00 zł	0.00 zł


PDF

Narzut: 2 %
 Wartość netto: 0.00 zł
 Wartość brutto: 0.00 zł

Definiując nowy element podaj:

- Nazwę
- Ilość
- Rodzaj jednostki (np. szt. op.)
- Cenę brutto
- Rabat (%)
- Podatek (%)
- Narzut (%).

Aby dodać kolejny element do listy , kliknij w górnym, prawy rogu panelu.

Jeżeli chcesz usunąć element dodatkowy z listy, kliknij  przy wybranej pozycji.

Listę elementów dodatkowych możesz zapisać w pliku PDF, klikając przycisk  .

CENNIK

W zakładce cennik znajdują się ceny wszystkich urządzeń dostępnych w konfiguratorze CONFX. Urządzenie są pogrupowane według kategorii.

Aby rozwinąć wybraną kategorię, kliknij jej nazwę.

Cennik
Ceny wszystkich urządzeń dostępnych w konfiguratorze

Oficjalny

Urządzenie	Cena netto	Cena brutto
Cenzale alarmowe		
System bezprzewodowy ABAX 2		
Manipulatory		
Czujki		
Sygnalizatory		
Komunikacja i powiadomianie		
Ekspandery		
Transpondery		
Czyniki		
Piloty		
Radialnie		
Zasilanie		
TR 40 VA	0,00 zł	0,00 zł
TR 60 VA	0,00 zł	0,00 zł
APS-30	300,00 zł	369,00 zł
APS-412	235,00 zł	289,05 zł
APS-612	990,00 zł	1 094,70 zł
APS-724	0,00 zł	0,00 zł
APS-1412	0,00 zł	0,00 zł
Obudowy		
Akcesoria		

Domyślną pozycją na liście cenników jest **Oficjalny cennik SATEL**. W panelu możesz również obejrzeć inne cenniki, które zaimportowałeś do projektu. W tym celu wybierz odpowiednią nazwę z dostępnej listy cenników.

Oficjalny

Oficjalny
Cennik_AB_projekt

STREFY

W programie CONFX kolejne elementy systemu alarmowego mogą być przypisywane do stref.

Aby utworzyć strefę, zaznacz grupę urządzeń, a następnie przypisz im numer strefy klikając numer w sekcji **Strefy**. Podświetli się on na niebiesko.

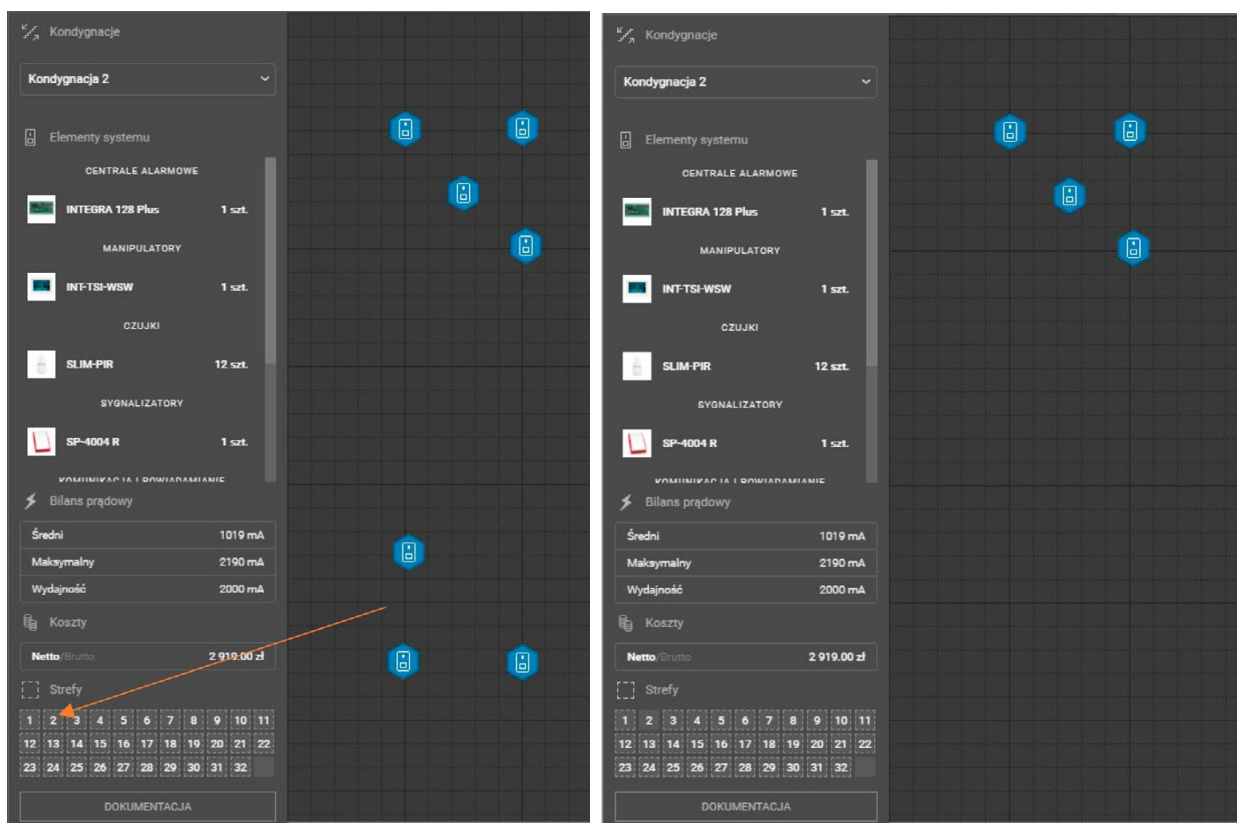
The screenshot displays the CONFX software interface. On the left sidebar, under 'Elementy systemu', there are several categories of devices:

- CENTRALE ALARMOWE:** INTEGRA 128 Plus (1 szt.)
- MANIPULATORY:** INT-TSI-WSW (1 szt.)
- CZUJKI:** SLIM-PIR (12 szt.) - This item is highlighted with a blue border.
- SYGNALIZATORY:** SP-4004 R (1 szt.)

Below these is the 'Strefy' (Zones) section, which contains a grid of numbers from 1 to 32. The number '1' is highlighted in blue. An orange arrow points from this highlighted number to a device icon on the main grid of the interface.

At the bottom of the sidebar, there is a 'DOKUMENTACJA' button.


W celu ukrycia urządzenia przypisanego do danej strefy, odznacz wszystkie urządzenia na obszarze roboczym, a następnie odznacz strefę.

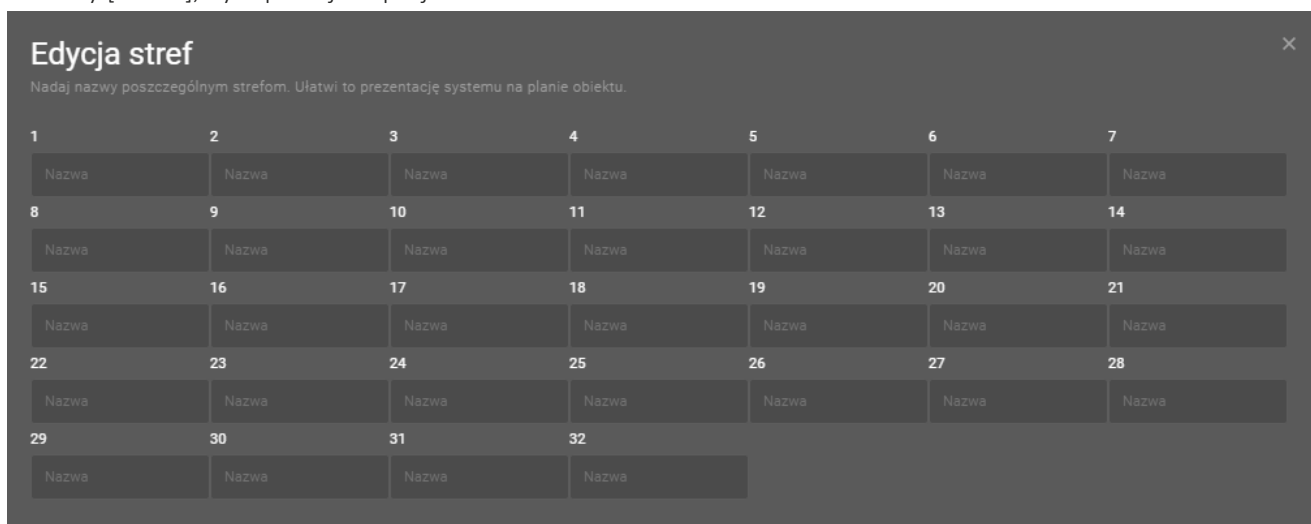


Jeżeli chcesz usunąć strefę, zaznacz przypisaną do niej grupę urządzeń, a następnie odznacz powiązany z nimi – podświetlony na niebiesko – numer w sekcji **Strefy**.

Uwaga. W przypadku wymiany centrali na inną, umożliwiającą podział systemu na mniejszą liczbę stref – np. INTEGRA 64 (32 strefy) na INTEGRA 32 (16 stref) – CONFX nie uwzględni w dokumentacji stref o numerze wyższym niż maksymalna liczba stref obsługiwanych przez nową centralę.

Każdej ze stref można przypisać nazwę, co znacznie ułatwi ich prezentację na planie obiektu.

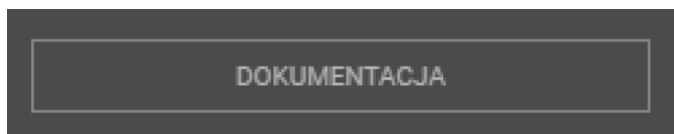
W sekcji **Strefy** kliknij ikonę . Otworzy się panel **Edycja stref**. Znajdują się na nim ponumerowane pola tekstowe. W każdym z pól można umieścić, a później również edytować, nazwę strefy. Po wpisaniu nazw naciśnij kombinację klawiszy **[Ctrl+S]**, by zapisać je w projekcie.



DOKUMENTACJA

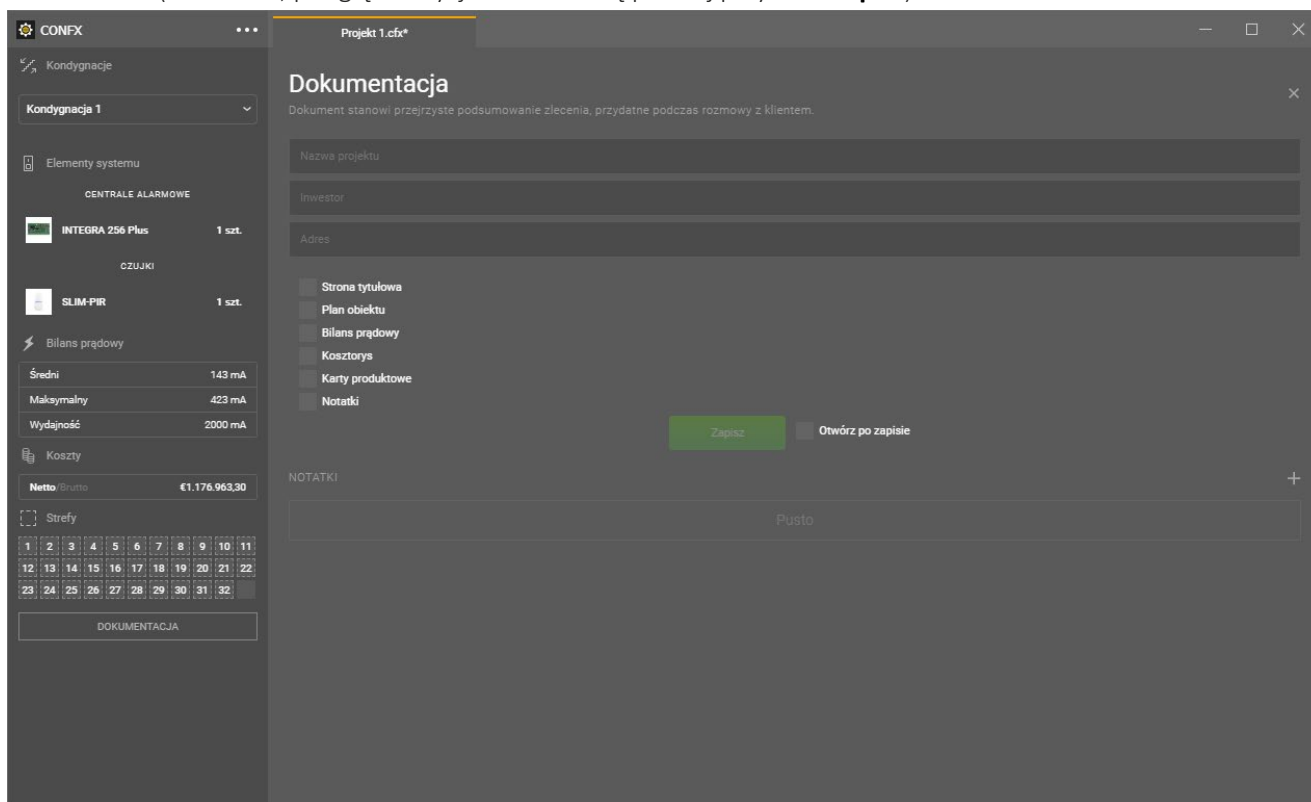
Po zakończeniu konfigurowania systemu alarmowego możesz pobrać pełną dokumentację projektu lub wybrane elementy.

W menu bocznym, na ostatniej pozycji, znajduje się przycisk **DOKUMENTACJA**.



Jego naciśnięcie spowoduje wyświetlenie pól tekstowych, w których można umieścić dodatkowe informacje o projekcie, oraz listy dostępnych dokumentów:

- Strona tytułowa
- Plan obiektu
- Bilans prądowy
- Kosztorys
- Karty produktowe
- Notatki (tworzenie, podgląd i edycja widoczne są poniżej przycisku **Zapisz**).



Wypełnij (opcjonalnie) pola: *Nazwa projektu*, *Inwestor* oraz *Adres*, a następnie zaznacz interesujące Cię dokumenty. Obok przycisku **Zapisz** znajduje się opcja **Otwórz po zapisie**. Jej zaznaczenie spowoduje, że po wykonaniu zapisu program otworzy dokumentację (w formacie .pdf).

Kliknij przycisk **Zapisz**. Jeśli projekt nie został wcześniej zapisany, pojawi się okno z wyborem folderu do zapisu.

Poniżej znajduje się lista dostępnych notatek do projektu. Aby dodać notatkę naciśnij **+**. Pojawi się pole tekstowe. Wpisz nazwę notatki, a następnie dodaj opis i zapisz [**Ctrl+S**].

Aby usunąć notatkę naciśnij ikonę kosza **■**, znajdującą się obok nazwy.

Dokumentacja



Dokument stanowi przejrzyste podsumowanie zlecenia, przydatne podczas rozmowy z klientem.

Nazwa projektu

Investor

Adres

- Strona tytułowa
- Plan obiektu
- Bilans prądowy
- Kosztorys
- Karty produktowe
- Notatki

Zapisz

Otwórz po zapisie

NOTATKI



Nazwa



Opis



SKRÓTY KLAWISZOWE

Legenda:

LPM – lewy przycisk myszy

PPM – prawy przycisk myszy

Scroll – rolka myszki

MENU GŁÓWNE

-- PLIK ▶

Ctrl+N [Nowy projekt...]

Otwiera okno nowego projektu.

Ctrl+O [Wczytaj...]

Otwiera okno do wczytywania zapisanych wcześniej projektów.

Ctrl+S [Zapisz]

Umożliwia zapis bieżącego stanu projektu.

Jeżeli projekt nie był wcześniej zapisany, polecenie wykona funkcję *Zapisz jako...*

Ctrl+Shift+S [Zapisz jako...]

Umożliwia zapisanie nowego projektu do pliku CFX (.cfx).

Ctrl+P [Ustawienia]

Otwiera panel z ustawieniami preferencji programu i zarządzania cennikami.

Ctrl+Q [Zamknij]

Zamyka program CONFX.

Przed zamknięciem program może zapytać o zachowanie niezapisanych zmian w projekcie.

Alternatywnie: **Alt+F4**.

-- WIDOK ▶

Ctrl+R [Pokaż siatkę]

Umieszcza siatkę obszarze roboczym.

F11 [Pełny ekran]

Wyświetla program na pełnym ekranie.

-- POMOC ▶

F1 [Pomoc]

Wyświetla okno pomocy.

-- PANEL ROBOCZY/MAPA ▶

Alt [Pokaż ostatnio dodany element]

Wyświetla skróconą informację o ostatnio dodanym elemencie.

Alt+LPM [Wstaw ostatnio dodany element]

Wyświetla skróconą informację o ostatnio dodanym elemencie i umieszcza urządzenie na obszarze roboczym.

Del [Usuń]

Usuwa wybrany element lub zaznaczoną grupę elementów z obszaru roboczego/mapy.

Uwaga na Elementy systemu.

Ctrl++ [Powiększ]

Powiększa (przybliża) obszar roboczy/mapę.

Ctrl+- [Zmniejsz]

Zmniejsza (oddala) obszar roboczy/mapę.

Spacja+LPM [Przesuń]

Swobodne przesuwanie obszaru roboczego/mapy. Funkcja działa w powiększeniu, gdy wielkość obszaru roboczego wykracza poza rozmiar ekranu.

Klawisze strzałek ←, ↑, ↓, → [Przesuń]

Umożliwiają swobodne przesuwanie obszaru roboczego/mapy. Funkcja działa w powiększeniu, gdy wielkość obszaru roboczego wykracza poza rozmiar ekranu. *Alternatywa – patrz: **Spacja+LPM**.*

Scroll [Przesuń w pionie]

Przesuwanie obszaru roboczego/mapy w pionie. *Alternatywa: **PgUp** i **PgDn** – skokowe przesuwanie w pionie.*

Shift+Scroll [Przesuń w poziomie]

Przesuwanie obszaru roboczego/mapy w poziomie.

Ctrl+LPM [Zaznacz obiekt/obiekty]

Pozwala zaznaczać wybrane obiekty na obszarze roboczym/mapie.

Ctrl+LPM [Dodaj jednorazowo większą liczbę obiektów]

Przytrzymanie klawisza **Ctrl** podczas upuszczania elementu na mapę wyzwala okno programu z funkcją dodania jednorazowo większej liczby obiektów.

Home / End [początek mapy / koniec mapy]

Przesunięcie widoku na początek lub koniec obszaru roboczego/mapy.

Ctrl+F [Otwórz menu elementów]

Otwiera menu elementów (Focus na pole tekstowe).

Ctrl+G [Grupuj]

Grupuje zaznaczone obiekty.

-- DODATKOWE SKRÓTY ►

Tab [Przejdź do pola edycji lub przejdź do następnego]

Aktywuje pierwsze pole edycji w danym panelu (umieszcza kursor myszy w polu edycji) lub przenosi kursor myszy do następnego.

Shift+Tab [Przejdź do poprzedniego pola edycji]

Aktywuje poprzednie lub wcześniej używane pole edycji.